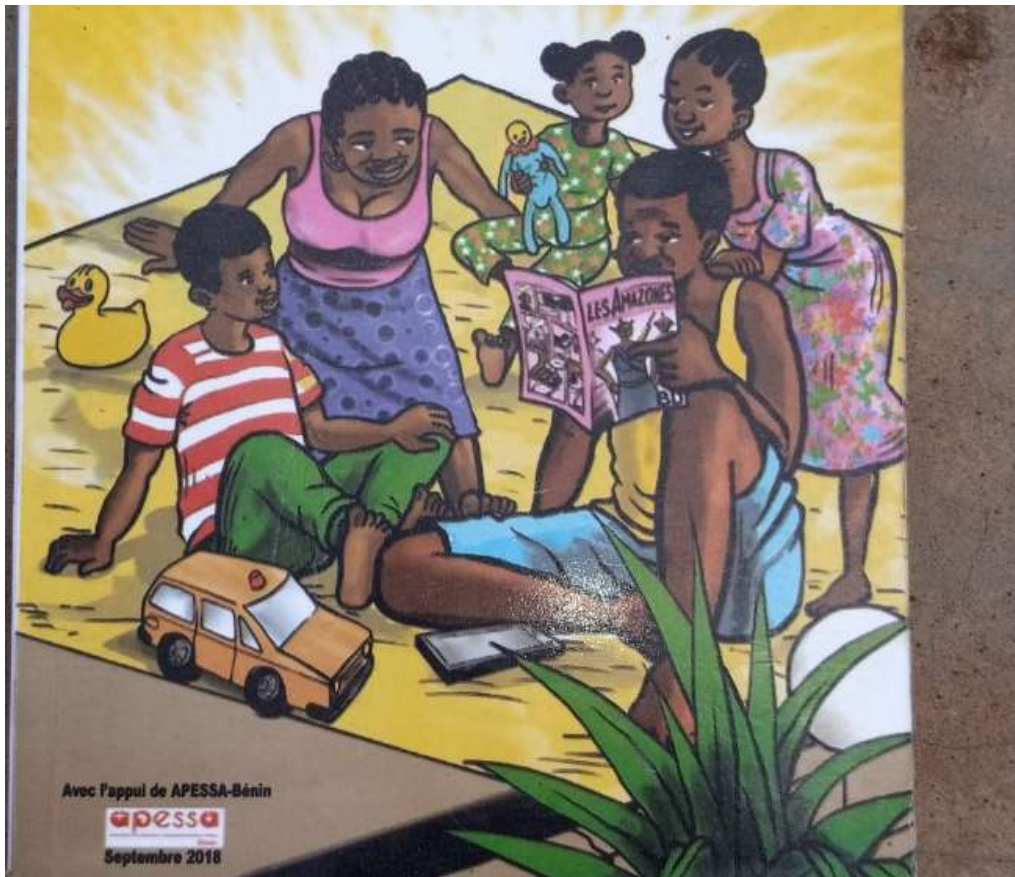


Biru cetu n wonsə-hu təpwi toyeni

Biru n wonsə-hu kuntasi də pebebə toyeni təpwwi hyahə

**Sabi n tiesə-i sandəkabə n kwandənu bə n
twagəsənu-kəm bə bisi kwanaru toyeni hyáhə,
dau də pwahau bə toyeni hyáhə**



Sabi hyahə toyen-yuoa

Toyena n bou-ha sabi hyahə Cagi bə Mabou A. AHOPKOSSI, Bwogətwolə-cet
n wusə-i bə yagə SED-Benin
bəwagənu n dyebə ntou-bə hyám də
hyáhə də Bə n dyahəsu kəm
bəwagənu í sabi

Fi-kataam cerəm disu kwanaru

Victoire GOMEZ GNANGUENON

santə sosiei

Constant TONAKPA, U e paa-u futi

Hyáhə

Toyen-yandi

Lucesse DENONDE, U e cagu futi n
kwandənu bə nwam

Kəm

N dyebə disə də í twaməm u yuoi bə tou hyám

- 1- ODJO Chénagnon Solange, AHLONSOU pwahau, u nwam ciau e bisi pugəm də bikara, a hau
- 2- CODJO AHOGA J. Nadège G., təpuu kwandəm hau ciau
- 3- MAILLARD ASSOGBA Christelle, APESSA ciau
- 4- Olivia DIOGO, tintuom bə n wusə-məm bə yagə Pays-Bas, m ambasadeu mandəhu.
- 5- GBEHINTO Bruno, u e n yi tən nwam-u ciau bisi pugəm də bikara, a hau
- 6- ARAWO Genevièvre, u e n tən twanə-u bisi pugəm də bikara, a hau ciau dahə.

Toyena n bou-ha sabi hyahə

Sabi ali də paam bé wuum cuga sandəkabə də bə bisi, bə dachahu hyahə bé wuum bikara də dapebə sanu kwanaru hau. Santə sosiei də pei minisi buru bəwagənu APESSA porose cagi. Bə wusə tintuom n dyebə bə yagə Pays-Bas, m ambasadə n bou Bene, u tiimsə bəwagənu pei. Də í sabi twaməm n wuum-məm bisi ceri də dapəsi də sebəsi sə kwanaru hau. Də tou kwoba tari e.

- Sabi paam də də yeirəm bə twagəsu ceri bisi dapəsi də sebəsi sə kwanaru hau. Kolesə də dako-hywambətu minisa bou də í cagi hyahə.
- Sabi yeirəm bə twagənu bisi ceri dapəsi də sebəsi kwanaru hau bəwagənu santə sosiei twaməm buru
- Hyambəm twaməm n nəm dyahə kəm bə wuum bisi dapəsi də sebəsi kwanaru hau

Sabi ali bə yeira də wuum dapəsi də sebəsi sə kwanaru hau, bə nagə də paa dakoru niosəm hyahə. Də twaməm wuum kwoba tari e. Bə nagə yeira bə hyambə də n nəm nwam kəm bəwagənu dakoru niosəm, bé niosa bé hyambə də nwam kəm, bé sa yeira bé yásə byaga sai.

Tə diisə bé nwa twaməm pwompwom minisa də biri twoi n dyahə-məm bikara də dapebə hau, m pə pyesa nimu nimu də sagə dwonsu e. Sebəsi də dapəsi sə tən yensə sə twosi, bé dounu b.ə puum bé nam pə sahə. Sə tou pupwaha də pə tiim sə kwanaru də sanu hau. Də EDSB IV n ya kəm, dapəsi də sebəsi tən pwahau də n nwa dau bé pə nində pwigəm byena num (15).

Də í EDSB IV sagə ya bé tə ba sə tən mandəm sə twosi bé pə sahə, bə pə wondə su bé sə muom tiim də pihi n nəm mwanə-hi sə pə puum. Sebəsi tən puum bé pə twei byena pwisi dia.

Də í toyeni, UNICEF yi dyahə twaməm byena tusa dia də pwigəm byena nasi hyahə bé nwa də ba hyamə. Bikara wosə bé puum twomtwom də bə sagə pə suaru pihi.

MASN diisə bə nwa n dyeli mwanə də n nwa hyamə, cerəm e n kwa-məm pisənəm hyáhə cincani hyahə də sandəkabə də bisi bə handə bə cagu də hyáhə. Sandəkabə pə də pahu bə maa bə pə hyá e. Sabi ali, də bou də yem. Də nwam sabi n dyeli yí tiim Bene hyahə sandəkabə sai bə n twagəsənu bə bisi sə kwanaru hau. Də tiim cincana hyahə bə sagə tiim byaga sai.

Sandəkabə e n muom-bə cerə-katai bisi pisənəm hyáhə. Bə fi bə dyahə su bə twaməm, bə kwandənu bə tou hyám də hyáhə

Sabi cetə hau, də cagu cuugu sandəkabə də bisi hau də ceri mangəm. Hanə-diaki tahi, də cagu toyena sandəkabə n kwandənu bə mwanə-ha bə bisi. Bə sa dwosə bə yuonu fim bə n nəm sə mwanə-məm.



KWOBI CEMBI: Bə n dyahəsu kəm bəwagənu sabi ali.

A. Cuga suu sandəkabə də bə bisi

Də a hyambə də a kwanu pyesa, a yaməm tən yagi e. A tə n kaam a him kaaməm pwompwom, twom bansə də twom pə bansə, də a kwa buoi a pwa kaam a hhim də kaaməm m buru, də m tou yampwom ama bə sa tou yem. Də í kaaməm wuum n dyeu sai u nwam kəm e, u kwanu, u n bounu kəm bəwagənu twobə, pisəməm hau də fwaagə hau.

Də hirau kwanu piesa, u yuoi hyahə tən piesa e. Də sani, u tən fwa u carau hanəm e də n nwa u n tou daru, də n nwa u yaməm n pwá, də n nwa u fwarə ningə hingə sani cari, də n nwa yamswanəm. U yaməm də u n tən fwa n dyeli, də tən piesu sani səsai.

Hirau pürəm sani nwam u n tən yensə sani bə yí mandə ninsi, bə bousu də sai bə sagə kangu ninsi. Sani twoli, də tən yeinə də í bi-pura. Sani twoli tən yeinə sandəkabə tani e n tən cei-bə bə bisi pugəm. Magəri e, də bigə nagə ciem, kə tən yensu bə, mandə də sai, bə tagərə kwoba: cincani hyahə, dwopətu hyahə də dum hyahə.

Bə n hyá a him bə n hyá a kwanu n nagə ninsi, də tiim də a yí mandə a him, bə n twahi bə kandə də n nwa bə yeí twou n ya-i.

Sandəkabə tou twaməm bə yí mwana bə bisi byendə bwosi. Də bə cèi hyaməm, bisi tən fwagərə byaga twoa hau e də də pə sə tiim. Sə tən byendə sə dyatwosi tahi e də n nwa walesitu də mansina hyahə, bə yaasə ninsi twosi.

Bə fi byendə pisəməm toyeni suu, bə kwandənu bə cetə kə byensəm də kə nam pə sahi e, bə n hyá sani n dyeli də də ceri. Də tən mwanə bisi mandə sə kwani bə n you sə kwanu naru.

Hirəbə n tən yagəm hyamə də bigə mandə pisəməm toyeni, də tən mwanə kə cwondə e, cagəhweru e. Cuga bisi də sə sandəkabə, bə dachau hyahə tən bikunkwansi də bi-pura də kuntasi, sə n tou hyám pisəməm

hyáhə. Də sani, sə yí pugə bwosi n sui-si pisəməm hau. Də tən mwanə sə n pugə dwopətu də tə deisi bə yèi bwosi canda hyahə. Də cuga sandəkabə də bə bisi, bə dachahu hyahə, tən yaasəsə sandəkabə mwana bə bisi cerə-sui pisəməm hau. Də í byensəm pə hyiru bisi yaantu ceri pisəməm hau, m bə tiim e magərə su yaantu hau. Ceri pisəməm hyáhə e n nəm fi-hi mwanə sandəkabə, təpui, hirəbə n wagə bə bou bə wagə kukworu də n dyebə wagə yaantu də bə yí mwana bi-myesəhu, də dapebə də pubebə bwosi də sə sui. Ba sandəkabə n yaam yaandu n dyetu, bə kwandənu bə mwana bə bisi pisəməm hyáhə ceri. Sə kwandənu bə hyá sansui sə kwanu hyáhə n dyahəsü kəm; sə n kwandənu bə n pugəm sə bwosi bəwagənu hirəbə twobə bə fi bə n tou hani syeli hyahə bə n fu də nuwaki bou də wèi sagə bou. Ceri pisəməm hyáhə pə ywonu pisəməm

B- Bisi n nwam kəm də candu n narə kəm də sə pupwaha n nwam kəm

Bə fi cuuga də bisi də n tou hau, sandəkabə kwandənu bə hyá bə tə bigə n dyegə də kə n nwam kəm e. Bə sagə kwandənu bə hau bisi bə toyena hyahə.

Sandəkabə də ciau n ba sa dyeu sai, bə kwandənu bə hyá bə tə bigə pə nwam ciau nwa. Bigə nam ciem e bə tou kə tagu. Bigə yí yei bikambiim hyahə bə doú candu hyahə. Kə pwa fi bə pahu ciau yiem. Kə kwandənu ceri də tiiməm bə ciem də n kwandənu kəm. Ama, camə hyamə, bə tən nagə bigə n pahu də n kwandənu kəm e , bə kwa hyuoi tahi. Də pwa yei kəhyamə.

Hirau kwandənu bə hyá bə tə bisi tou sə tagu: sə fwa kwansəm, bə tou yanarəm də sə kwanu hyahə narə. Sə fwa sə twosi, bə fwa bə n e tou-kə kə cerəkə. Kə daam kə yahə yiebə.

Bisi pə fwa bə sə haru, bə sə nuansənu də n nwa bə feiga. Sə sagə pə nagə hirau sə pwom. Twosi pə fwa twagəsəm bə pwa kaam kaaməm hyiməm. Twosi n bou bə tou kaamsəhu magərə. Bikara twaməm duum

magərə, a pə you toi, sə byegəsü sə pwedyebə nui. Də n ba yi kwandənu bə nwam kəm hyamə. Bisi pwedyebə də sə hyuodyebə tou twaməm də m pə mwam bə kwandənu bə cerə su sə pə hatə. Pweu də hyuou, bə kwandənu bə cesə bə twobə bə dyahə í twaməm. Də sandəkabə pə you bə twobə, də pwa yei. Bə kwandənu bə you bə twobə bə mwanə bisi yaməm n narə. Bə kwandənu bə cetə bisi cerəm də sə nam pə sahə bə sa dwosə bə yuonu pisənəm hau. Bisi tou yamkanipwompwom. Də í yamkani toyeni bou sabi ali də hyahə. Də pə nagə bə cagə bə tə i mwana bisi ceri sai nwa sani cari. I sə mwom kwankwangə kwankwangə.

C- Ceri mangəm

Də i nagə də bisi cuuga n sui, i pə n twangəsü toyena twoa də n nwa a yí swanə ninsi pwompwom. Də i twagəsü də í toyena, bisi pwa yeiga, sə tən muorə e. I kwandənu bə hyá də í toyena buru bə pə twagəsü. Tabəlo akwei, u muom ceri bisi də sandəkabə n yí cagu kəm.



Tabəlo 1: Ceri bó fi bisi də sandəkabə bə cuuga n narə

N dyeli n kwandənu-i	N dyeli pə kwandənu
Bə cetə twomtwom bisi cerəm pisənəm hyáhə	Bə háru da-səsai bisi hyáhə bə puum
Bə yeiga bisi kaaməm	Bə feiga bigə kə dwopdyebə disu hyahə də n nwa kwagu hyahə
Bə mwanə bigə n dyegə sai bwoi n pisə	Bə twagəsə bəwagənu haharəhu bigə hyáhə
Bə toui bwosi də sə sui. Bə mwanə nwan-suum	Bə n pugə haharəhu san-səsai bigə hyáhə bə pwa kaam n dyeli n paa-i.
Bə cagə bisi n dyeli n mwanə-i bə pə sə haam də sə yí n twangə yibu bə pə hyá n dyeli n mwanə-i	Bə kangə də bisi yí kaam kaaməm də n nwa də sə yí ya sə tou-i.
Bə byegərə bisi bə paa sə n dú n dyeli	Bə yoosə bisi də sə i kaaməm də m bangə
Bə tou bisi hyáhə daaməm	Bə pə n twagəsu pisənəm hau bə nwanu nin-hwerəkə yiem də n nwa bə pa hirəyoyoa kwanu hyáhə ninsi hira
Bə tianda bisi də sə n cuugu bəwagənu sə pwedyebə, bə yensə kwansəm i n wagə bə kwansu.	Bə fiigə bisi bə tə sə bwagu e, sə toyeni kwa hau
Bə mwanə daaməm n bou bisi də sə sandəkabə daccu hyahə	Bə yaasə bisi n hyambu i pyara byaga sai

kwobə II: Fi-kataam

Sabi bə nagə bə byensu ali dako-ywabətu də kolesədyebə hyahə, də tou kwoba hadwam e. A tutə kwobə-hywamba pwisi dia də a num. Də wonsu də bigə n dyegə sai, kə byena n mingəm e.

Tə nagə də də yí yei, kwobi n dyeli sai, toyen-yuoa n bou a mangəm tə n nəm twagəsə-ha hyáhə bə byensa bisi n dyesi tou bə yisə sandai bə tu byena nei, də bə yisə byena nei bə tei bə tu pwigəm byena tari. Bə yisə pwigəm byena tari bə tei bə tu pwigəm byena pəlei. Bə sa yisə pwigəm byena pəlei bə tei bə tu pwisi dia də nasi.

A- Twam-kataa bə mwana bikara ceri bə cetə sandəm bə tei bə tu byena nei

Mpweu, m hyou,
bitwomi yeirəkənə
mandə ?

A kaaməm sui magərə, m
yeiga a kaaməm



Tabəlo 2: Toyen-yuoa mangəm bikara ceri hyáhə

FIM	TOYEN-YUOA Də HYÁHə
Kwanu hyáhə dəkwanu hyhə et sanu	Barə dapəkə ? Barə sebəkə ? Barə n mwanə-i də sə kwandənu bə pugə sə kwanu su
Sanu	M hyuou, barə n mwanə- də a dopiri pə mwam? Bitwoməm yeirəkənə man tani e hyuou dosi hyahə ? Barə təpuu ? Barə burənəm ?
Kwanu yigəhu	Barə n mwanə-i də hirau n ba dyeu sai n kaam ?
Təpuu də yaandu	Barə dounəm ? Barə dounəm hyanhərəm ? Barə n nmwanə-i də bisi twosi bou bəwagənu sandəka-cerau ? Barə n mwanə-i də bisi twosi kwanu sə pweu də hyuou ?
Dwopətu də fwagə də naagəm	- Barə santwotu - Barə dwopətu - Kandəm dwopətu santwotu də diuum
Bwo-twansi də hani	Hirau haau kəm e u mim də diatwou ?

Kandəm dau də pwahau

Də kwandənu kandəm n bou dau də
pwahau, twaməm tahi ?

Pupwahwera

Pisənəm bou

Sebəkə candəm

Pwahau pisənəm də pə kwandənu Barə bə paa bansəm hirau hyáhə
kəm et də pupwahwera

Ceri Sabi..... Bə n nəm teinu-ha dako-hwambətu də kolesədyebə hyahə

**1- A yí twagənu kəm tə bisi n tou-si bə cetə byen-yoyo bə tei bə tu
byena nei ?**

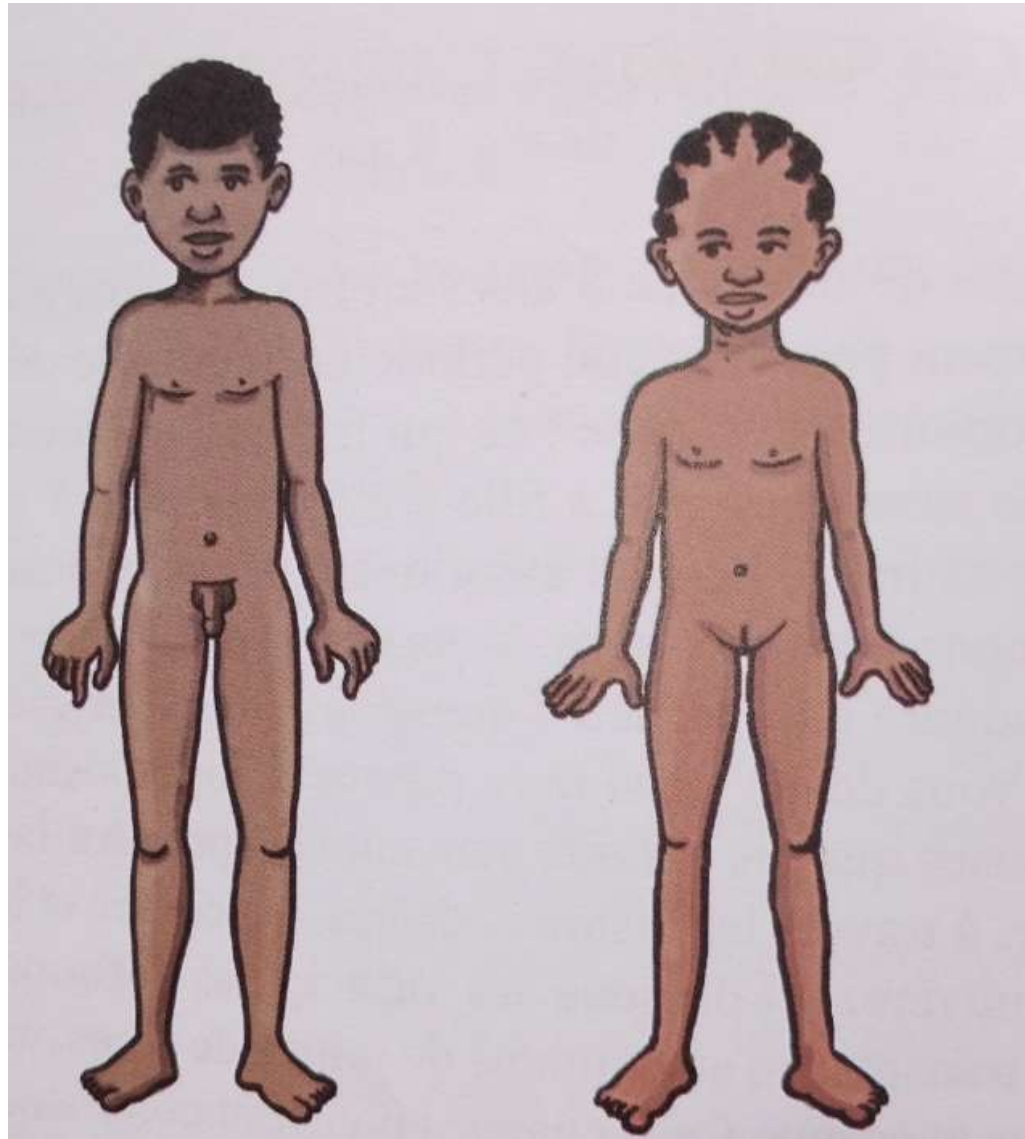
Bisi n nam pə nində byena nei, sə tən tabənu magərə sə sandəkabə. Də
byena hyahə, a nwam sə bwosi hyahə, kwobi n dyeli tou yem e. N e n
mwanəm də sə fwa bə n wagə bə bounu bəwagənu sə sandəkabə, n dyeu
bə pə wagə disu. Sébəkə fwa kə pweu də dapəkə fwa kə ywou. Sə sagə
nagə bə hyá də sai bə kaamsu kaaməm sə sandəkabə. I kwandənu bə dyerə
hyani bə yega sə kaaməm sai bə pə soa ningə hingə. I yega də cagəsi bə
mwanə sə cesə suu. I yí mwanə nwanəm də n nwa toyeni, də n nwa
swombi də n nwa toyen-kwancaməm. Tə yí i mwana toyeni i n nəm cagə-
ha bisi n nam pə nində-si byena nei i n tən cagu sani bəwagənu hyansi. Də
í cagəm kwandənu bə cetə də bigə tou byena dia də n nwa a tari bə ba n
cagu bə pa harə kə candu hyahə.

Bisi n nam pə nində-si byena nei, sə kwandənu bə hyá sə kwanu n nwam
kəm, u hyáhə də u hyahə də kwanu hyáhə ninsi n dyahəsu kəm. Də a
byensu bisi sə kwanu hyáhə ninsi hira, a kwandənu bə twagəsə sə disu
hyáhə ama a pə twagəsə hirəbə n tən twagəsə kəm. Wondə tihə hau, bisi n
kwandənu bə hyá ninsi n dyesi hira sə hyáhə.

2- Hira mangəm bə mwana bisi n tou-si byena bə yisə byena yoyo bə tei tu byena nei.

a- Barə dapəkə ? Barə sebəkə ?

Də kwandənu bisi n hyá sə kwanu də hirəkwoğə hyáhə ninsi hira. Kwanu hyáhə yiesi yí n nwa sə casi ama də sə kwanu hyahə yiesi də twaməm. Bisi sagə kwandənu bə hyá bə tə sə nwam hirə-furəbə n tou-bə disu e. Disu nwam ningə n fiigə-kə kandəm hirəkwoosi dachahu hyahə. Disu e n tən mwanə-hu bə mandə sebəkə də dapəkə. Bigə n dyegə sai tən sandənə bə tounə daam də n nwa pwom.



N dyegə tounə daam bæ kə wusə bə tə dapəkə; n dyegə toune pwom, bæ kə wusə bə tə sebəkə. Kwoba pwompwom fiigu kandəm dapəsi də sebəsi sə dachu hyahə. Sə kwani wondəm fiigu, sə paam se fiigu, sə nii, sə pwapwaha, sə n fwa kəm sə kwani dandəm, kwansəm də yuoi hyahə dyahəm, sə yuo-bubworəm n dyahəsü kəm, sə twagəsəm, sə n tabənu kəm sə pwedyebə də ywodyebə, sə nwam kəm kwogu hyahə, sə babatu. Ama i sa n hyá bə tə dapəsi də sebəsi, də hyingə pə paanu twogə, sə tou namu caru e bə fi bə ciem bə n tou kwanaru. Sə sagə ba kwandənu bə dyahə twaməm carəm e. Də də hyáhə, cincani də dakoru hyahə, sə kwandənu bə tutə bə manga e. Dapəkə də sebəkə sə tən ciem bə kwandə dau də pwahau. Bə fi hirəkwoosi pə sárə, dau də pwahau bæ kwandənu bə wagə bə sandə bisi. Ama pwahau e n tən puum e bigə bə kwana hwanrəsi wei bə fi sandə.

Tə n kwandənu bə pugə n dyeli : Dapəkə də sebəkə, sə kaam wondəm də kwanu tahi e ; ama, sə mingə e turu də twaməm tahi.

b- Barə n mwanə-i də hirau kwandənu bə pugə u kwanu suu ?

Siebəsi nwam nin-suugə e tə n kwandənu bə byensa n dyegə e bisi. Tə fiigə bisi də sani nam sui siebəsi. Də yí i n ywagənu də sə yí byendə. Də sui də a yí fiigə bigə siebəsi də kə nam pə sahə. I kwandənu bə byensa bisi bə tə dé sə nagə bə n deesə də sə kwanu naarə, sə kwandənu bə pugə sə kwanu də sə babatu suu. Sə kwandənu bə nugə sə nina suu saam də yapeem m ba dieməm sai bə mwanə sə nui hyahə pə n pahəsi də nin-duum sa pə sə korə. Sə kwandənu bə n suru dai cari hyahə coù n dia də n nwa dai tari bə tən nugə suu sə ywuoru hyahə, sə niu, sə pinpiagətu hahə, sə yabari hyahə, sə tei hyahə də sə tebia hyahə. Sə wuorəsü sə hanətu twomtwom bə pwaku sə nwara. Sə kwandənu bə baru nin-susi bæ tou hau. Də sani, sə kwandənu bə n pwaku sə babatu də dyerə-

semiesəsi. Sebəsi n dyesi fim sə yworu, sə kwandənu bə n tə pwaku sanə-saai.

Tə n kwandənu bə pugə n dyeli: Də kwandənu bisi byensə san-sui siebəsi sə kwanaru yem bə sagə turə bwam-dwondə kaam bə nwanu hywosəm yiem ama.

c- M yuoi, barə n paa-i də dosi tðu ?

Bisi n tou-si byena dia də byena tari, sə fwa magərə də í kaaməm. Sandəkabə tən pə hyá bə n nəm yega bə təm. Ama bisi tahi, də pə nwam hweru nwa. Də kwandənu sandəkabə cagə bisi, bitwomi n yeirəku kəm. Bigə n ba dyegə sai, kə kaamsu kə him də kaaməm. I kwandənu bə yega də í kaaməm bə pə yensə bə yí soa ningə hyingə bə twagənu biali sə n nəm fi cesə n dyeli. I yi fi cagə bisi bə tə bitwomi tən maanə sə pweu də sə yuoi bə n tən fwa sani bə twobə bə wagə bə bou. Sə pweu də sə yuoi, də bə wagə bou, sə pweu hyahə bii hyinni tən yei bə tei doù sə yuoi dosi hyahə bə kwandə bitwoməm. Bitwoməm karə m pweu hau kunkwangə, m yuoi hau kunkwangə. Ama bə fi sandə bigə, a kwandənu bə ciem bə wasə dakoru, bə karə pei, bə hyambə pwahau i fwarə i twobə, bə dounu bə sa fi sandə bisi. Də kə byena n mingəm, i n tou i n kə twagənu kəm.

Tə n kwandənu bə pugə n dyeli: Bisi sandəm pə nwam fwara nwa. Də nwam təpuhyandu e. Də a pə dounu, a yaasə bisi sandəm. A byaga a him bə sa fi sandə bisi.

d- Bitwoməm yeirəkənə mandəe m yuoi dosi hyahə ?

Bisi n tou-si byena naasi də byena hadwam, də sə kaam də í kaaməm buru, i sə yega bə tə bitwomi yeirəkənə i hyuoi dosi hyahə, fwankə hyingə tahi u tei hyahə. Də í fwankə pə sahə ama kə yí fi byerə bitwoməm yeinə.

Sə n nəm ciem dai, bə tou byena hadwam də nwa byena nei, də sani i yí fi sə cagə bə deega bə tə bitwoməm yeirəkənə m hyuou pwom hyahə. Də í pwom pə wagəsənu yiru n yeirəkənə tahi. Pwom n tabənu desəm himəm pwahau dougə hyahə. Bə wusə də í desəm bə yagə sanəhu. Bigə tən bou də í desəm hyahə bə kwana hwerəsi wai bə ciem bə sa fi yeinə. Bisi twosi tən pə fi yei sə casi; də sani, bwogətwolə-cani tən pitə pwahau bə yeira bigə.

Tə n kwandənu bə pugə n dyeli: Bisi wosə də bə sə sanu suu, twosi n bou də bwogətwolə-cana e n tən pitə-ha bə yeira.

e- Barə təpuu ? Barə təpuhyandu ?

Bigə n dyegə sai tou kə yeinə təpuu n dyehu hyahə. Bə yusə n dyeli bə yagə təpuu, də e pweu, hyuou, dapesi də sə putasi. Dapəsi də putasi, sə wagə hyahə e. Təpuu cetu e pwebisi, putasi, putudyebə, pwehywambəsi də pwedapecamə də hadabə. Bigə n dyegə sai yeinə byaga dia e: pweu hau bə yaasə hywou hau. Bene hyahə, bisi pugərə sə pwedyebə yahə hira e. Tə n hyásu bə tə tə n wagə bə bounu hirəbə n dyebə sai təpuu hyahə, ba bikwambəsi, tə nwam təpuu caru yiebə e.

Də bisi ciem bə kwandə camə, sə yí yensə bə n tou təpuu. Də sani sə yí yensə sə n nəm fwarə dau dé n nwa pwahau n dyeu bə dounu bə sandə bisi. Twobə tən terə bə pwa sandə bisi. Twobə tən cei bisi carəm də bwaməm e n mwanə-məm. Ama dé bə dú, bə yí fi cigərə bikwambəsi bə sə pugə bə sə cerə bə nwanu bə bi-magərə yiem. Dé dau də u pwahau bə nagə bə n you naru bə təpuu hyahə, bə kwandənu bə sandə bisi bə nagə sani, bə magə bə n nəm fi bə pugəm. Bisi dandəm sui, ama a sandə a n nagə sani də a n sagə nəm fi sani bə sə pugə suu.

Tə n kwandənu bə pugə n dyeli: təpuu e n nwam-hu syeli puhi. Bigə n dyegə sai tou cou bə yi n tou yahə, bə n fwa hywambəsi, kə dapecamə də kə putasi. Kə sagə yí n fwa kə sandəkabə.

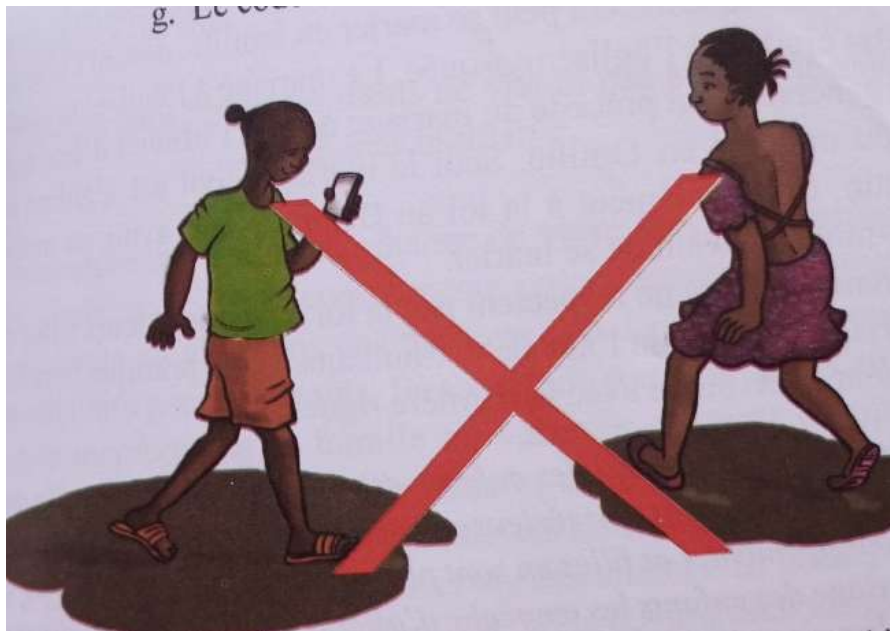
f- *Barə n mwanə-i də hirau n dyeu sai ba kam e ?*

Də kwandənu tə byensa bisi bə mwanə sə hyá bə tə hirau n dyeu sai ba kaam e. n dyeu sai kwanu kaam e. Tə ywonu u kwanu n nwam kəm də u parəm. Tə kwanu nwam tə you e; tə kwandənu bə u pugə suu ningə hingə pə u swanə. Tə pə kwandənu bə yaasə hirəbə twobə n bousu tə kwanu dé tə pə nwa n du-bə.

Bə yisə hyani, tə sagə kwandənu bə byensa sə pə tyensu də dwopədyebə bwosi də bə pupwaha. N dyeu sai terə u n du n dyeli də u n maam kəm. Dé twou i kaam bə pə nwanu, də pə nagə cagə bə tə i hunsu nwa. I kwandənu bə you i twobə. Dé tə yei kwani kandəm hyahə, bigə n dyeli sagə sagə kwandənu bə n hyá bə tə kə toyeni kaam e bə tou yahə də kə bwosi kaam.

Tə n kwandənu bə pugə n dyeli: Də sui də a yí cagə bigə bə tə dwopu siməm hywosu e m pə tyensu.

g- *Barəm toyeni də seegə də daagə*



Tə sagə kwandənu bə byensa bisi sə n nəm baru kəm bə fi bə tou hani, hirəbə pə n sə wonsu. Də sa dwosə bə ywonu sebəsi e; sə kwandənu bə hyá bə tə Bene hyahə, pwahau kwanu nwam ninsoakagə e. u pə kwandənu bə dèi wari. Tə kwandənu bə tiim bisi sə tere babatu n kwandənu sə bou tahi.

Tə n kwandənu bə pugə n dyeli: Sandəkabə kwandənu bə cerə bisi sə n kwandənu bə n baru kəm byaga sai. Tə kwandənu bə mwana sə mandə barəm suu də sani nam sui. Sə twantwansi kwandənu bə siem suu e bə cara sə kwani.

h- Barə lounəm ?

Lounəm e pwahau də dau bə n tən fwarə sani bə twobə, bə wagə bə bou. Tə tintwom hyahə, bə tən paa kundənu pwahau də dau bə n tən terə sani bə nagə wagə bə n bou bə karə təpuu. A yí fi kundə a pwahau a yahə də n nwa dapwogə tahi də n sagə yaandi hyahə. Bə fi lounu yaandi hyahə a kwandənu bə dyem bə kundə a pwahau a yahə bə sa fi tei paa saba dapwogə tahi . Bene hyahə, sabi hyá dapwogə tahi í lounəm e. Də Bene yibu n ya kəm, a kwandənu bə n tou pwigəm byensa nei e bə fi bə lounu. Hirəbə twobə pə twangə də í yibu bə tən pirə bə bisi bə pa dau də sə nam pə nīndə pwigəm byena nei. Də í nini buru kwandənu bə hyuom də hyau toi e magərə.

Tə n kwandənu bə pugə n dyeli: Bisi n nam pə nīndə-si sə saam, sə lounəm pə twangə yibu n ya kəm. Də swanu bisi kwanaru də sə kwandəm e. sebəsi sa dwosə bə hyambu də canda bə paanu dapəsi. Bipyami lounəm pə yaasu də dabu dakoru, də sə yí ciem də n kwandənu kəm bə paa sə bigambiim suu. Tə kwandənu bə kangə də nini buru də syela hyahə

**i- Barə n mwanə-i də bisi twosi bounu sə sandəkabə hyahə,
hirau carau ?**

Də lounəm dahə dau də u pwahau bə pə cesə bə twobə e, bə wondə bə nwa bə pwa fi bə wagə bou, yibu mwanasə coú də bə lounəm fi hyahərə. Yabwotu ciau e n nəm fi-u mwana coú bə lounəm catə.

Ama, kukworu də yaandu bene tintwom hyahə pə tyandu də lounəm nəm catə. Də i lounu, i lounu e. naru də canda, i a turu e. Də e n mwanə-i də i kwandənu bə pirə sani bə mandə i twobə suu, bə cesə i twobə i nnəm fu kəm bə sa fi lounu i twobə.

Tə n kwandənu bə pugə n dyeli: Lounəm hyahərəm pə tiim bisi. Də pə sə tiim ceri hau də sə kwandəm hau. Də pweu də hyuou, bə kaam bə twobə e, bisi kwandənu bə n younu bə diesu.

j- Barə n mwanə-i də bisi twosi pə wagə bounu sə pwedyebə də sə hyuodyebə ?

Bisi twosi kwa yuonaru bə n wagə bounu sə sandəkabə. Twosi sandəkabə tən yia də sə pə sahə. Twosi sandəkabə n bou ama, bə pwa fi sə pugəm. Bə tən cei bə sə pirə bə teinu bə hirəhyamə tahi də n nwa hirəkwbəbə tahi bə sə pugə də sə dyahəsu. Bene hyahə, bə wusə də í pupwaha dagəni hyahə bə yagə "Fidèmegon". Də í pupwaha sa cetə wasəm e bə maa a pə sui bə mwana bisi. Də tə tə təpui hyahə də í bisi twosi buru bou, tə kwandənu, tə kwandənu bə sə pugə suu tə bisi yiem bə sə doa dakoru. I pə n sə ywombu bə candu.

Tə n kwandənu bə pugə n dyeli: Bisi bə n tən teinu-si hirəbə yahə sə n bou də bə sə wusu bə yagə "Fidèmegon", sə ba kwandənu twosi n tou-si pwedyebə sə n kwandənu n dyeli e. Tə pə kwandənu bə n sə kansu

k- Kandəm bou mandə dwopətu, fwagə də dum, də dacahu hyahə ?

Bisi kwandənu bə n hyá bə tə wagəm n dyeməm bou hirebə dacahu hyahə. Də í wagəm hyahə tə tou ninsi n bou-si tə buoa hyahə, tə n nagə n fwa n dyeli də tə námu. Də wagəm hyahə, yibu bou tə n kwandənu bə twanga n dyebu bə fi hei tə twobə. Tə wagəm sagə n narə. Bisi n pə nində-si byena nei, sə kwandənu bə hyá bə tə sə wagəm hyahə də sə dyakantwosi, kwansəm twom də tele hyahə tyensətyenu twou pwa yei. Ba də hirəbə n pwahu tahi bansəm e də nwa fwagəsəm də də ba sa pə twangə tə kukuoru. Bisi n tou wagəm n dyeməm də maam n dyeməm e dwopətum fwagə də dum.

Dwopətu: də nwam wagəm bisi n tou-məm sə dacahu hyahə sə syela, sə yahə, dakoru hyahə, yaandi hyahə, bə ba sa pa. Sə tən wagə bə dyasəhu twaməm carəm e, sə wagəm pə bansə bə karəka.

Fwagə: Də nwam nin-sugə e bwosi hyahə. Də nwam dum e hirau n tən tou-məm twou hau. Də nwam fwagə hirau twou n tən tou n dyegə bə mwana dau twou də n nwa pwahau twou. Bisi kwandənu bə hyá bə tə də í fwagə buru hyahə , də narə bə sagə tuusə. Də í dwopə, i kwandənu bə n cagu i twobə toyen-magəri.

Dum: nwam nagəm n dyeməm pə mwam magərə də a pwa fi bə n sapə də m mwom wèi. M tən a pirə a tou yantwam e. Də a du hirau də n nwa hirau, də tən a nagənu a ba n bou hyani e. dum wosə: təpuu hyahə hirəbə n tou dum dueməm bə mwana bə twobə, yaandi hirəbə n tou dum n dyeməm bə twobə hau bə yaasə hirəbə n nagə-bə bə twobə í dum. Də tə pirə Sebəkə də dapəkə bə dum.

Tə n kwandənu bə pugə n dyeli: Tə kwandənu bə cagə bisi bə tə wagəm hyahə də sui də n dyeu sai yí bou u hani, bə pugə magəri bə heim twobə bə tən ya ningə bə kə paa.

1- Də kwandənu təpuu hyahə sebəkə twaməm n bou də dapəkə yem bou ?

Bene hyahə ba biaga sai handuni hyahə, sebəkə twaməm bou e bə yaasə dapəkə yem. Cincani hyahə də dakoru hyahə sebəkə twaməm e bə yaasə dapəkə yem. Də sagə ba nwam kəhyaməm e twan-byendəkaam tahi. Bə wonsu twan-byendədə twom bə nwanu sebə-twaməm bə wonsu twom bə nwanu dapə-twaməm. Də í twamtutəm twom buru pə wuum dapəkə nwa də n nwa sebəsə. Hirəkwoosi e n paa-si kəhyamə bə nagə bə cagərənu sebəsi də pwobə. Də mwanə də sebəsi twaməm wosənu dapəsi yem. Də sə sai ba nwam n carəm e. Tə kwandənu bə cerə sebəsi də dapəsi bə tə sə kwandənu bə dyahə twaməm carəm təpuu hyahə; də sani sə sai n tou yuonaru caru. Də sə hunə dakoru, dapəsi kwandənu bə wagə dyahə cincamtwaməm bə fi mwanə sebəkə n tou sani bə wondə kə saba hyahə.

Tə n kwandənu bə pugə n dyeli: Bə fi mwanə sebəsi də dapəsi, sə n tou yuonaru caru, sə kwandənu bə n turu cincamtwaməm.

m- Barə n mwaanə-i də bisi kwandənu bə pugə sə kwani ?

I sagə kwandənu bə cagə bisi bə tə sə kwani nwam ticani yiem e, də pə kwandənu swanəm. Bisi sai, sebəsi də dapəsi də terəm kwa hyahə, sə kwandənu bə hyá hirau kwa bə yí paa sə pwam-i. Də nagə cagə bə tə kwani nwam tə yei e, hirau kwa n tou-u cou bə yí bouí dé tə pwam. Tə cagə bisi də sani nam sui bə tə hirau pə kwandənu bə bousu sə hyáhə hana twoa. Də sagə ba nwam kəhyamə e də dapəkə dé n nwa sebəkə pə kwandənu bə bouí sə dyakətwosi. Də sani, tə byensa bisi sə n nəm nwam kəm bə pə mwanə sə dyakətwosi sə bii. Tə kwandənu bə byensa bisi sə hyá də hweri tahi də sə nəm paa kəm bə yei də hweru hyahə.

Tə n kwandənu bə pugə n dyeli: Tə pə kwandənu bə yaasə hirau ba dyeu u bou tə kwanu də n nwa u tə naarə tə paa ningə hingə. Də də nindənə kəhyamə tə buusə tə yotwobə cesə.

n- Hirau hau kəm u him də n nwa hirau twou?

Də a hei hirau twou, a hei a him e. Bisi pə kwandənu bə n pwahu twosi sə n pwam bə sə paa n dyeli. Sə kwandənu bə hei twosi n kwandənu n dyeli Bi-hyuombəsi kwandənu bə n haau bisi n sə canəsi bə n tiim sə canu-si.

Tə n kwandənu bə pugə n dyeli:Bi-hywambəsi kwandənu bə hau sə swotəbə də camə. I tqwobə Coru pə sui də daru sagə pə. I pə n tou bwosi n pə sui-si bə mwanə i yahə yiebə də i dwopədyebə.

o- Barə a him korəm ?

Də tə byensa bisi də sə nam pə sahə sə n twahə sə him korəm, sə yí n pugə bwo-susi bə ha tei bə ciem. Sandəkabə kwandənu bə wonsu bisi pupwaha bə pə yaasəsə namú də sə kwansəm pə katə tahi. Bisi pə kwandənu bə fwangə, bə hyim bə hywam daam bə pə dyamdə; bə pə n wonsu sinema də poretabu sani səsai. Sə kwandənu bə hyá bə tə ningə n dyegə sai, kə tou kə sani e. Sani twoli, a n tən nagə sani ningə, a pwa kə karə də sani.

Tə n kwandənu bə pugə n dyeli:Bisi kwandənu bə byendə sə him korəm ningə n dyegə sai hyahə: sə twaməm hyahə, sə diim hyahə, sə kwansəm də sə namú sai hyahə. Də də hyáhə, təpuu n dyehu sai hyahə, bə kwandənu bə bea yibu bisi n kwandənu bə twanga-bu. Ama, bə kwandənu bə yeira də i yibu bəwagənu hyansi e.

p- Barə bansəpahu ?



Handuni hyahə, cagi bə wusə-i bə yagə (OMS) də də wuum kwanaru hau, də wusə bansəpahu hirau n tən harəm hyamə də n nwa u fiigə twou bansəm də n nwa u him də n nwa buru də də yí mwana bə yaməm swani də n nwa hirəbə yia, də n nwa bə syeli pə kwandə də n sagə nwa bə ham bwani. Bansəpahu basa dwosə bə twahə bisi e.

Bansəpahu bisi hyáhə tou bri də cagə pwompwom:

- ❖ Kwanu hyáhə bansəpahu
- ❖ Toyeni hyahə í bansəpahu
- ❖ Pei bansəpahu
- ❖ Kukwo-hwerətu
- ❖ Pə heim

Də bansəpahu sai tou canda bə mwana bisi kwanaru bəwagənu sə bwosi hyahə. Də sagə yí mwana bigə pə ciem də sai hyahə. Bansəpahə-kunkwangə kwa. Tə n wuum bə yagə n dyeli kwa yem, də e pahu-i hweru magərə bisi. Bə n pahu bisi bansəm, sə tən hwani, bə tou daru, bə pə sabi

pyesam, bæ yagə youyou, bæ pə you toi. Bansəpahu tən mwana bisi n tou daru e u pə dwosu sə bwosi.

Də də nwam kəhyamə, i pə n pahu bansəm bæ twagənu bisi. Də sani, i dwosə hyihə dwosəm toi hyuoməm bə yaasə pwoməm.

Tə n kwandənu bə pugə n dyeli: Bansəpahu hyiu kwa bə tou suu tahi bisi cerəm hyahə. Yibu sagə ba kangəsə bansəpahu bisi hyáhə bə maa u tounu bisi canda sə kwanaru də sə kwandəm hau. Də sui də tə ceru bisi bə sə twagəsənu də yanfuum.

B-

Tabəlo 3: Toyen-yuoa bangəm n tou-ha hyám bisi tou-si byena nei bə tei tu pwigəm byena tari.

FIM

TOYEN-YUOA MANGEM N TABə-HA

Pwahau də dau bæ disu n nwam kəm Kwanu syebəsi
də də dyahəsu kəm

Saam kwanam

- Kwanu hyáhə ninsi n muom-si sanú sə twaməm tə ?
- Barə bigə n kwana-kə kə saam ?
- Barə pwahau fehu ?

Sanú

- Barə yagu sogam ?
- Barə n mwanə-i də dapəsi yaba keu sagəm sibəhu ?
- Sebəsi kwandənu bə syebə kəm tə sə fehu dai ?

Bwosi pugəm bə sə swanə

- Barə sebəgə n pə hyá-kə kə disu wuwarəhu ?

Təpuu də yaandu

- Barə nagəsəhu pisəməm hyahə ?

Hirəkwoğə heim

- Barə hirəbə n wagə disu, bə twobə pisənəm ?
- Barə pwahau də dau bə twangəm bə twobə?
- Barə hirau n tou disu dia ?

Bansəpahu də də yeinə i n pə wagəm disu

- Narəm bə twanga dakoru hyahə

Pisəməm toyeni də pupwaha n pə sui-ha

- Bisi twangəm

Pisəməm bwosi də pisəməm yegəm

- Pisəm fideodyebə
- Barə dau də n nwa pwahau mandəm twomtwom ?
- Barə n mwanə-i də bibiana pə kwandənu dau də n nwa pwahau mandəm twomtwom ?
- Barə pwahau tou dosi ?
-

Suu, pupwaha də pisəməm byendəm toyeni

- Tə kwandənu bə twanga hirəbə n pwau-i ?

Tyensəm hirəbə n dyebə i wagəsagəhu bə pupwaha də bə bwosi.

- I paa kəm bə kangə wosi pupwaha twangəm ?

Tabəyora soom hweru e ?

-

Tiiməm karəm

- Tə yi bworə wetə bə karə tiiməm də bə tihə bikunkwangə ?

A n nəm paa kəm bə pə puum

- Barə dosi
- Barə SIDA

- Barə pisəməm bwandyondə kaam ?
 - SIDA bwaməm dwonsu kəm tə
 - Pisəməm bwaməm n dwonsu kəm
- Bə twom kəm VIH/SIDA, u byerəm də bwaməm tiiməm
- VIH dwongu kəm tə
 - Hepatite dwongu kəm tə ?
 - Bə mansu kəm tə hepatite bwosi ?
- Tabəyora soom/ tabəhu də bwosi syebəsi
- Pwem suu

1- Tə n nəm twagəsənu kəm bisi n dyesi tou byena nei bə tei tu pwigəm byena tari

Bisi n tou-si bə yisə byena nei bə tei bə tu pwigəm byena tari, də nwam bə kwandənu bə sə mwana byena n dyeha hyahə ceri, bə sa dwosə bə ywonu pisəməm hau. Bə maa bisi tən kwana sə saam də í byena wasə hau e. Də sui də sə sandəkabə yí mwana sə cesə su bə hyá pyesam n bouməm sə hyáhə bə sagə n hyá sə n pugə kəm sə him dabə tahi. Də í byena hyahə, bigə tən cetə bə cagu kwankwangə bə mandə kə fwoni təpuu hyahə də kə nwam kəm bəwagənu kə sandəkabə. Kə cetə bə handənu bəwagənu dabə də n nwa pwobə. Kə sa pwa tabənu kə sandəkabə bə sandənu kə dyakətwobə. Ama kə sandəkabə kwandənu bə yensə cei bə kə twagənu su. Sandəkabə kwandənu bə pirə hirəbə twobə nwanamə də yeni toyeni bə cərə bə bisi. Bə sagə fi pire saba n tou-ha futi də fideodyebə bə mwanə sə hyambə bə wasə bə sə twagənu.

I sagə fi n nagə bə cetə sə twagəsənəm bə sə kaam sə byendə n dyeli kari hyahə, sə hyambə n dyeli telefiso hyahə də ladio hyahə. Tə yi i mwana toyena i n twagənu-ha bəwagənu bisi bə fi sə n you naru sə bwosi hyahə. Ama i hyásu peipei bə tə sə fim.

2- Toyen-yuoa mangəm bə mwana bisi n tou-si bə yisə byena nei bə tei tu pwigəm byena tari.



q- Kwanu syebəsi

A pə du pimpiagətu hyahə nugəm su də niu də toa dahə...pwagərə a disu bə tən cete tagau bə sində tihə. A pə pwagərə bəwagənu cebu.



Kwanu syebəsi hyahə, a kwandənu bə cerə magərə bisi byen-yanda hyahə. Də bigə nam pə kwana kə saam də kə sagə ba sindəsə a kwandənu bə mwana sə tou hyám su sə kwani syebəsi hyáhə. Sə kwani yí n naarə də sagə yí kwa nuhu hirəbə hyahə. Səkwandənu

bə swotə su bə sa dwosəbə nugə niu, pimpiagətu hyahə, toa dahə, yuoru, tebiatu hyahə bə sa pə dú sə disu. Sə sagə

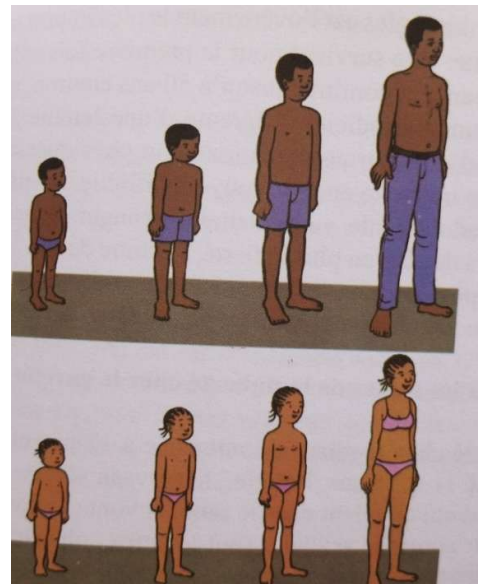
pə kwandənu bə dú sə nua hyahə dugərəm. Də də hyáhə, sandəkabə kwandənu bə diisu bə mwanə sə mandə. Sə sandəkabə sa yí dwosə bə hyihə kwanu deesəsi, disu deesəsi də səpimpiagətu hyahə nugəm

Tə n kwandənu bə pugə n dyeli: Bibiana kwandənu bə n suru couí n dia, n tari dai cari hyahə bəwagənu niim də cebu bə barə nin-deesəsi

r- Barə bigə kwana kə saam ?

Də kwandənu tə byegə bisi sə mandə pyesam n bouməm sə saam n tən kwana sani. Bigə saam tən

kwana, kə kwanu pyesa kə yaməm sagə pyesa. Kə disu tən tougə e; kə sanu bansəm dwonsa kə purə bə tə sùtù. Də sani, də sebəkə e, kə yí fi puum. Də dapəkə e, kə yí fi puna sebəsi.



Barə n figu-i bə tə sebəkə kwanasə kə saam ?

Sebəkə saam kwanam tən cetə də kə tou pwigəm byen-cari, ama də sagə fi cetə də kə tou byena pwigə də n nwa pwigəm byena num. Fiigə maməm tə n nəm hyambə-məm ? Tə yí hyambə:

- Kə miasa tən cetə tougəm
- Kə wuokə, kə bui daagə
- Hyatu n yeirəku kwanu hyáhə də cusəhu hyáhə
- Kə disu tougə
- Kə nuoi hyahə pə n sam, bayiba yei.
- Kə cetə yiim

Fehu cetəm nwam ningə b tou-kə yem sebəkə saam kwanam hyahə. Fehu cembəhu tən cetə də bigə tou byena pwigə də pwigəm byena tari bə tei tu byena pwisi num. Fehu cirənə n cerəm hwerəkə hyahə. Pyesəm twou bou də hirau pwa hyambə ama m twaməm duum magərə: bigə tən piesa e kə bwosi. Kə tən fwa kə him, bə fiigə kə him bə husunu kə sandəkə, bə nagə bə tinu kə him, bə hwanə fei. Kə sagə tən tou daru, bə sagə pepeem.

Barə n figu-i bə tə dapəkə kwanasə kə saam ?

dapəkə saam kwanam tən cetə də kə tou pwigəm byena dia e. Də sagə fi cetə pwigəm byeni cari də pwigəm byena num. Yuobubworu tən sandə niim hyiməm m n sində kə yuoi hyahə bə tei sində kə disu ninsi. Kə kwanu də yuoi hyahə, də sai pyesa. Ntə kə kwanu tən pyesa də nwam kəm:

- Kə yabi də yampia tən tougə e bə cetə yabəteem paam.
- Kə kwanu pə yegə sari, bayiba cetə yeim
- Hyatu cetə kə bahi yeim də kə nei hyáhə də kə yabəbuoi hyáhə, kə yei бага.
- Hyatu cetə kə tagau nubiabi hyáhə də kə dyani hyáhə də kə bei hyáhə.
- Kə n tou ni-daagu
- Də kə tən pisə yagu, kə dansə bə wutə kə pyatəhu hyahə.

Tə n kwandənu bə pugə n dyeli: Bisi n tən kwana sani sə saam, sə sandəkabə kwandənu bə n tou mindi bə pə n sə hunsənu bə sə tiim sə yei də í kwobi hyahə də canda kwa.

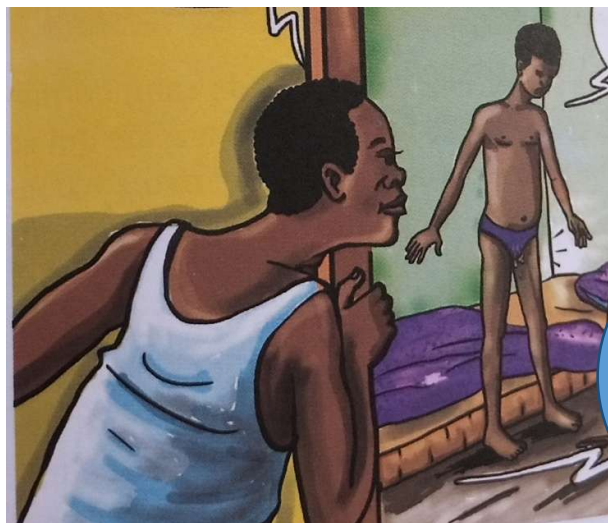
s- Barə bə n wusə-i bə yagə yagu swanəm ?

Yagu swanəm nwam hirau n tən pisəm hyamə yagu bə wutə. Hirau tən pisə yagu bə dansə bə wutə dyengə hyáhə də n nwa u pyatəhu hyahə. I cagə bisi də yem sə n hyá bə fi də də nindənə kəhyamə, sə buoa pə pwei.

De-peleiri pwomsə, a pə pa dakoru ?

Haa, m hyambəsə, a pyatəhu twansə

Haa, m pweu, də n nindənəm kəm hyamə də pə taam. Də nwam hwera ?



Ha, ha, hweru nwa. A wutā e. bā wusā hyamām bā yagā yagu swanām. Dā n bā yī kwandānu bā nindānā kām e. Dā fiigā bā tē a

Tā n kwandānu bā pugā n dyeli: Yagu swanām nwam ningā n kwandānu e n boum bā sagā.

t- Barā pwahau fehu ?



Fehu nwam pwaahu n tən yiim hyamā dā hyiim yeirāku. Pwahau sanā-yini n tən yeinā sani bā nagā corā dau yabāteem bā sandā, bā

mwam bá tɛ hyamɛ bá wàgɛ bá kwandɛ hyiim. Syela pwompwom hyahɛ fehu hyambɛm fiigɛ bá tɛ sebəkɛ kwandɛ pwahau e. Sebəkɛ tahi dɛ pwahau tahi, fehu tɛn kwana daa tari dɛ n nwa daa hadwam. Sebəkɛ tahi, fehu fiigɛ bá tɛ kɛ nindɛ kɛ saam e. fehu maanɛ kaam e dɛ sebəkɛ n dyekɛ sai tahi. Ama dɛ tɛn cetɛ hwarəkɛ pwisi dia dɛ daneiri e. Bɛ wusɛ hyani e bɛ yagɛ fehu maanɛm.

Tɛ n kwandɛnu bɛ diisɛ kwoba mangɛm:

- Sunswam, bisi pɛ sabi sɛ saam kwanam. Sɛ sandəkabɛ kwandɛnu bá cetɛ twomtwom sɛ cerɛm. I kwandɛnu bá dyem bá cagɛ bisi fehu yem bá fi sɛ hyambɛ sɛ fehu. I pɛ yaasɛ dɛ sɛ cimɛrɛ. I sɛ cagɛ fehu n yeirɛnɛ tahi. Bisi kwandɛnu bá cagɛ sɛ sandəkabɛ bá sa dwosɛ yuonu hyuodyebɛ
- Fehu maanɛm tɛn sanunɛ kwantihu bwosi pyesɛm (daru dɛ fehu paanɛ e; yanarɛm dɛ dosi nagɛ maanɛ.
- Sebɛsi twosi tɛn tou fe-sibɛhu. Dɛ pɛ nagɛ bá cagɛ bá tɛ dyem bá hyá daam nwa. Dɛ dɛ nwam kɛhyamɛ, sɛ tei bá hyambɛ bwogɛtwo-ceti dɛ n nwa pusanɛhyuou. Bɛ sɛ tiim.
- *Tɛ n kwandɛnu bá pugɛ n dyeli :Fehu maanɛm pɛ nagɛ bá cagɛ bá tɛ sebəkɛ nindɛ puumɛm nwa dɛ toyeni kwa. Kɛ kwandɛnu bá ciem, bɛ wasɛ kɛ dakoru dɛ n nwa kɛ twamɛm byendɛm bá sa fi puum. Pwedyebɛ tɛn pɛ hyambɛ dɛ bɛ bigɛ cetɛ fehu bá kɛ pirɛ bá pa dau. Bɛwagɛnu cerɛ-sui dɛ pugɛ-suum bɛ bigɛ yí yú dau mandɛm bá paa kɛ dakoru su.*

u- Sebɛsi n syebɛ kɛm sɛ fehu daa hyahɛ ?

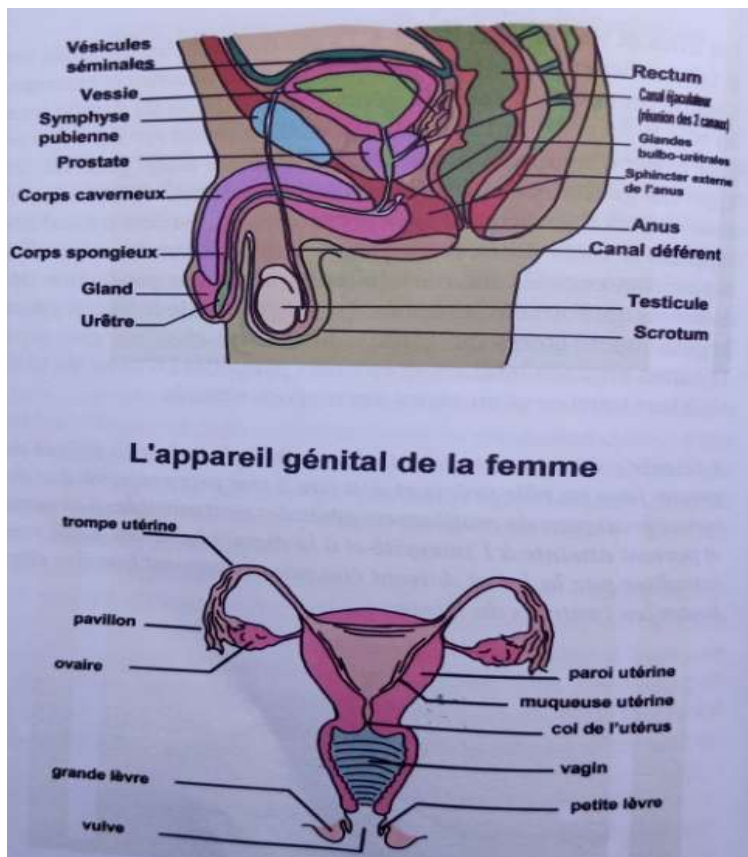
Dɛ sebəkɛ hyambɛ kɛ fe-katahu, hyuou kwandɛnu bá kɛ cagɛ dɛ nagɛ nwam n dyeli dɛ kɛ nɛm tɛ kɛm bá pɛ puum. Bá kɛ cagɛ bá pɛ pwara kɛ buoi. Bɛ kwandɛnu bá byendɛ fehu sabɛru fyemɛm. Pwahau kwandɛnu bá n pyesu fehu sabɛru twomtwom dea hadwam dɛ dea nei hyahɛ. Dɛ u pɛ tɛ hyamɛ, u karɛ bwamɛm. I pɛ fyeba bigɛ sabɛru n pɛ sui-tu. Kala-cetu hirɛ-

pworəbə n tən catə-tu bə bea, tə kwandənu bə deisə, bə kwa twaməm twom də də yem pə nwa. Bə cierasə fehu sabəru paki n dyehi, bə kwandənu bə yí bea su tabəkuni pə doú hyahə.

I sagə kwandənu bə byensa sebəsi sə disu pwagərəm su sə n tən cahərə sani sə fyebəhu. Sə kwandənu bə pwagərə su bəwagənu niim pwompwom sə yatui hyahə. I sagə kwandənu bə sə byensa sə n nəm pugə kəm sə n fyeberə sabəru n dyetu bə fi tei bə kaam. Sebəsi n yangi-si, sə kwandənu tiiməm magərə sə tən hyambə dai sə fehu. Sə tiiməm kwandənu bə kaam.

Tə n kwandənu bə pugə n dyeli: Sebəsi n cetə-si yim, bə kwandənu bə cerə su sə pə karə bwaməm də n nwa sə ham bə pə you naru.

v- Disu də sanəhu hyahə də də tumu ninsi twaməm e barə ?



Sebəsi də dapəsi n tou-si bə yisə byena nei bə tei bə tu pwigəm byena tari, bə kwandənu bə sə cagə sə disu n toum ninsi u hyahə də u tumu. Sebəkə də n nwa dapəkə n dyegə sai disu tou n dyahəsu

twaməm. Də sani, n dyegə sai kwandənu bə pugə su də disu bə kwa kwanaru toyeni kə bwosi. Hirau n dyeu sai disu bou sandəm yem e. Dau də pwahau disu bou pisəməm yem e. Dapəkə tahi, yabi sagə bou yarəm yem e. Ninsi bou disu hyahə bə tiim bigə kwandəm. Sebəkə disu hyahə, bwahu bou də bitwoməm tən kuum hyahə e.

Ninsi twosi sagə bou tumu də hyahə, də a sə bou naru maanə. Də i sagə pisə sani i sagə cesə naru.

Tə n kwandənu bə pugə n dyeli: Sebəsə də dapəkə disu tou twamaəm u n dyahəsü-məm. Də kwandənu bə sə pugə su. Sebəkə candəm pə tiim kə kwanaru hau bə sagə kahu kə hirəkwom. Yibu kangəsə də paam buru. Də buru kwandənu bə wasə tə Bene hyahə.

Dau disu n nwam kəm də u hyáhə ninsi hira

Testicules: yampiea

Scrotum: yampiekwandu

Urètre: yabəfwaməm

Gland: yabəbii

Vessie: yipiogə

Anus: yafwani

Pwahau disu n nwam kəm də u hyáhə ninsi hira

Trompe utérine:

Ovaire: hyira

Grande lèvre: yayeu

Vagin: yatui

w- Barə dau də n nwa pwahau mandəm twomtwom ?

- Bə fi bigə mandə dau də n nwa pwahau, kə kwandənu bə hyá bə tə pisənəm pə nwam kunkwansə-ningə nwa, də tou də n cagu bə yagəm bə sagə tou də canda bwosi hyahə. Bisi kwandənu bə n hyá bə tə bə pə kwansunu bəwagənu pisənəm. Pisənəm bou bə mwana hirəbə n dyebə hyá pisənəm n cagə bə yagəm bə e n terə-bə bə yí twanga bə twobə. Bene tintuom hyahə də yaandu hyahə yenyamə tahi də kwati hyamə tahi, də yí e də hirəbə yí twanga bə twobə bə nam pə dounu. Sebəsi kwandənu bə pugə him magərə bə pə twanga dau bə n kwandənu sə dounəm. Bisi yibu hyahə, dé bigə twanga dau də nwa pwahau bə nam pə nində pwigəm byena nei. Bə wusə hyaməm e bə yagə kə pyenga dau mandəm də n nwa pwahau mandəm.

Tə n kwandənu bə pugə n dyeli: Sandəkabə tou twaməm də m pə mwam bə bi-kara mandəm dau də n nwa pwahau. Bə kwandənu bə sə cagə bə sə byensa, bə sə tyesa bə n twagəsunu bəwagənu hyansi sə toyena hyáhə. Də ba sa dwosə yuonu sebəsi e, sə sandəkabə kwandənu bə sə mwana sə n nagə n dyeli sai bə fi sə pə mwana sə him dabə bə nagə bə sə pa sə n nagə n dyeli.

x- Barə n mwana-i də bi-kara pə kwandənu bə mandə dau də n nwa pwahau twomtwom ?

Bi-kara kwandənu bə hyá bə tə puuməm yeinə pisənəm tahi. A tən pə byega a him bə yí pugə bigə. A disu nam pə mia su bə yí twanga dau də n nwa pwahau bə sandə bigə. Pisənəm hyahə a yí fi bə karə bwam-dwondəkaam də n nwa SIDA bə maa a disu nam biani.

Tə n kwandənu bə pugə n dyeli: Də bikara mandə dabə də n nwa pwobə twomtwom, dé sə yuoi pə narə sə yí dwondə bwaməm bə nwanu bə wusə-i dapwoi hyahə bə yagə IST də VIH/SIDA. Sebəsi sagə yí fi puum də sə saam nam pə kwana. Də sui də sə yí batə bə mia bə sa fi mandə dau.

y- Barə piahə-pigəhu ?

piahə-pigəhu nwam ningə n pigə-kə sebəsi n nam pə hyá-si dabə sə piahə fwaməm tahi. Hu nwanu koosu yiem e. Hu wogəsi də hu daagəsi bou də pwahau n dyeu sai n mingə kəm e. Hu tən cierə sebəkə n tən mandə dai e dau. Ama tə n hyásu bə tə bə tən sandə sebəsi twosi də sə kwa də í pigəhu. Sebəsi twosi n bou də twaməm də n nwa də sə pwahu siporə hu cierə. Hu sagə yí fi bə cierə bə n tən suru sani sebəkə bəwagənu ni-tiim də kə nwam bitwoməm. Də də pwahu Bene hyahə e.

Bene hyahə də í piahə-pigəhu e n figə-hu bə tə sebəkə pə hyá dau k'q n nəm dounu dai. Də nwam toyeni sebəsi sandəkabə n tən sə cagə n dyeli e bə sə mwana hongəm sə pugə sə him su bə tei tú sə douməm bə nam pə hyá dau.

Tə n kwandənu bə pugə n dyeli: Dapəsi də sebəsi kwandənu bə hyá bə tə piahə-pigəhu tən cierə pisənəm tahi e. Sə sagə kwandənu bə hyá bə tə sebəsi sai bə n tən sandə-si də sə tou də í pigəhu.

z- Barə nagəhu ?

Nagəhu nwam hirəbə n dyebə yám magərə bə pisənu bə twobə. Bigə twanga kə hyuou, pweu twanga u bigə, bigə twanga kə putagə. Nagəhu kaamnu bikanbii. Dapəkə tə yensu bə yí twanga kə putagə də n nwa sebəkə yensə də kə datagə yí kə twanga də sə nam pə sahi. Də sə ba bousu e bə pə pisu, bə pə wusu hyamə bə nagənu. Sandəkabə kwandənu bə cagə bisi bə tə ciau də bigə, bə pə kwandənu bə twanga bə twobə. Də m buru paa, bigə kwandənu bə cagə də sunswahu kə yahə yiebə də n nwa kə daam hirau n dyeu. Yibu n wuum-məm bisi hau bə hyahə hani 382, namieu bou bə mwana də hirau twanga u bigə də n nwa bigə n bou-kə u tahi. Də e n mwanəm də hirəbə paa nagəsəhu də a cesə, a kwandənu bə cagə polisa də n nwa santə sosiei yiebə bə wondə bigə hyangə su.

*Tə n kwandənu bə pugə n dyeli:*Bisi bə ba dwosə bə yuonu sebəsi, sə kwandənu bə hyá bə tə pwedyebə twobə bou bə twangu bə bisi. Dá dá pwedyebə buru maa, sə kangə, dá n nwa sə cagə hirəbə

aa-*Barə dosi ?*

Bə nwanu tə n dyem bə ya kəm, dosi nwam pisənəm cuoi e. Dosi nwam hirəkwoğə n tən boum hyamə pwahau disu hyahə. Hwarəsi wai dá pwahau puum, bə sandə bitwoməm.

*Tə n kwandənu bə pugə n dyeli:*Dapəsi dá sebəsi, sə kwandənu bə hyá bə tə dá sə twanga sə twosi bə pə sura kondomu, dosi yí maanə. Dá dosi mannə təpuhyatu maanə e, tougi maanə, bwosi bangə.

bb- *Barə puuməm bə nam pə nində a saam dá n nwa dosarəkasi ?*

Dá bikara mandə a twoa twomtwom, a yí fi puum dá a byena nam pə nində e, bə pə nagə.

Puuməm dá saam nam pə nində dá nwam sebəkə tən corə dosi n dyesi e dá kə saam nam pə nində e, dá kə sagə pə dounu, dá kə pə nində pwigəm byena nei. Dá sebəkə puum bə pə nində pwigəm byena nei, dá kə yuoi pə narə, kə yí yia bə hyahəm. Dá sebəkə puum dá kə saam nam pə nində, hyangə dá kə fwarau, bə tən yensu yeiram e dá hirau pə hyá. Də masə tou canda dá a hwansi magərə. Sə fi uwa sə him dá n nwa sə kaam dakoru, dá sagə nwa, sə cuondu. Sunswamə Bene hyahə dakobisi puum dá dá nwam yayii. Də wuum dapəsi dá sebəsi bə maa sə sai, sə tinu dosi.

*Tə n kwandənu bə pugə n dyeli:*Də sui dapəsi dá sebəsi, sə hyá bə tə dá a puum dá saam nam pə nində dá n tou canda n dyeha, sə n nəm paa kəm bə pə puum. Də ba sadwosə bə yuonu sebəsi e. Sə kwandənu bə hyá bə tə dá hirau sə yensu, ba u paa kəm sai sə kangə.

cc-*Barə n mwanə-i də dapəsi yaba keu saam ?*

Də bə tə yabi kerə də nagə cagə bə tə də yisə e bə tə magə magə. Də n tou də n cagə bə yagəm e. Də dapəkə pisə bə dou, kə yuobworəbworəm tən dyahəsü e. Də yí fi mwanə kə yabi kerə. Də kə dansə bə pisənu pwahau, kə yabi sagə yí fi kerə. Yapiea hyahə niim hyiməm sagə tən bou bə dwom saam. Də tən paa kəhyamə yabi n wosə kerəm. Də sai hyamə, də yí fi mwanə dapəkara yaba n keu saam. Ba bitwomi tahi, də yí fi bə nindənə kəhyamə. N ba dyeu sai, də u tou kwanaru, də ba kerə e saam.

Tə n kwandənu bə pugə n dyeli: I kwandənu bə cagə kuntakara də də nam nindənə e, a yaməm pə kààm.

dd- *Barə bə wusə n dyeli dapuoi hyahə bə yagə Homoskəsualite, də heterosekəsualite də bisekəsualite ?*

Dapuoi hyahə bə wusə-i bə yagə heterosekəsualite, də nwam dau də pwahau, bə n tən fwarəm bə twobə

Dapuoi hyahə bə wusə-i bə yagə homosekəsualite, də nwam dau də dau, də n nwa pwahau də pwahau bə tən twangəm bə twobə. Bə yí fi bə fwa kama də n nwa bə twangə bə twobə

Dapuoi hyahə bə wusə-i bə yagə bisekəsualite, də nwam dau də dau twou, də n nwa dau də pwahau, də pwahau də pwahau, bə twangə bə twobə. Ama dabə wosə bə twangu pwobə e. homosekəsualite də

Bisekəsualite hyani, bə də kangəsə Bene tintuom hyahə. N dyeli n nwam-i yosəkə sunswamə bikara də kuntasi, sə fwa də í fwagəsəm buru də camə sə wagə.

Tə n kwandənu bə pugə n dyeli: Bene hyahə kukworu yei də dau də pwahau e də bə yí twanga bə twobə. Tə cerə hyaməm tə bisi də sə nam pə sahə. Də sə ciem byeni, sə yí n tou maa sua.

ee. Bisi twángəm

Bisi twángəm e hirə-ciau n tən narənu sani bə yí pisənu bigə n nám pə nindəkə kə him.



Bi-twángəu nwam dau tuam pwahau n narənu bi-kunkwansí twángəm. Handuni hyahə kwanarú cagi bə n wusə-i OMS də sə bisi n toú-si byena 16, 17 dé sə narənu bə twangú bisi sə n canənu-si byana 5, sə sagə ba nwam bi-twángəbə. Bene hyahə yibu hunsu bisi twágəm yem. Sánwa, burí kukworu tuotu bənwənu haamí dóməm hyahə də muom də bisi twángəm pwa wásə. Bene hyahə, Bisi Yibu sabi cagə bisi twángəm n nwam n dyeli bə tə «də nwam bigə pisənəm, bigə kwanú hyáhə ságəm bə yisəka kə dam tuom kə puom; bə catə bisi fwagəsəm futú tuom fwagəsəm sinəmau bə u yásə hana səsai, dé hyaməm nwa, bə u bea hani də hirəbə yí n paru pei bə u hyambu.» Bisi twángəm yí fi bə n pahu cincani hyahə də dè yeinə hirəkwoosi fwagəsəm tahi bənwənu pweu yensə u bi-sandəkə, pwahau yensə cincani hyahə dapə-biim, bigə yensə kə putagə. Də sagə yi fí nindənə bə twángə bigə kə n ciru tahi daa-səsai bənwənu dakoru hyahə, pupebə də dapebə bə cagi waka hyahə.

Də sani bisi hyansi sə bwasə hirəbə n dyebə bə toú bə hyáhə daaməm bə e n tən yegə-bə bə sə twánga də bansəm. N e n mwanəm də tə kwandənu bə yaasə tə bisi pə n bwasəkú sə ca-si tahi hirəbə n dyahəsə-bə cincani hyahə (bisi byensəkau, doru-púgərau, səsahərau, təpú-basau, samyagau, cincangam-tuntwandəkə).

Bigə twángəm pə nagə cagə bə tə a kə nində nwa; də a ba kə sandu, də nwanu a ba kə twángə e. Bisi diiám feí, bisi wuom sagə ba nwam bisi twángəm e. Hirau yí fi bə də paa u cembəm də sagə ba yí fi bə nwam u daasəsi pupaha. N e n mwanəm də bisi sandəkabə kwandənu bə n hyá bə bə tə bə bisi bou-nu hirəbə n magəri-bə bə yí fi bə sə pihə də ciau pwa sé twánga də haami.

Tə nám sii n dyeli : səbəsi də dapəsi sə kwandənu bə hyá də sai bisi twángəm hyáhə bə fi bə toú cagəsí bə yí diérə sə n daam hirau n dyeu də sə hyambə bə nwa hirau pahu bənwani u sə nagə yiem. Pweudyebə də hyuodyebə bə kwandənu bə n wúum bisi su bə pə mwana cambə n sə twángu.

ff. Fwagəsə-sweim

fwagəsə-sweim e dau də pwahau bə pisənu bə tuobə bə pirə sinəmau tuom futu bə fiigə tuobə. Bə paa kəhyam bə nagə də pwahau hyambə u pyahi kerə də dau e n hyambə u yabi kerə. Fwagəsə-sweim sinəmau tən nwam sani tuoli nin-tyerəkagə bə nagə hirəbə n wúum bə sandu. Də tən pə nwam magəri nwa.

Tə nám sii n dyeli: tə paa-su buoi bə tən nəm twagəsənu bisi fwagəsə-sweim toyeni bə cagə də n nəm fi n toú canda n dyeha sə bwosi hyahə; n dyeu də u yen-twangú cou hyahə, u cagə u bisi sə n kwandənu korə kəm sə him bə pə dei fwagəsə-sweim dagəhu hyahə. Tə sá n dwosə bə cagu səbəsi sə pə n sandənu sə dyakantuobə n dyebə bwosi pə sui.

gg.Twángəm bəwagənu haami

Bisi yibu sabi hyahə (tegə 3), bə ya bə tə bisi twángəm bəwagənu haami də nwam “pupaha hirau n nəm fi paa-ha sai bə mwana bigə yéi bə wagə bə



pisənu”. Də hyáhə, bisi sandəkaabə kwandənu bə sə cagə pəpei də n hwasi kəm də kakoru hyahə bə yí n twángu bisi bəwagənu haami. Bi-sebəsi də bi-dapəsi sə kwandənu bə hyá Twángəm bəwagənu haami mánsəkə bə sagə hyá sə n kwandənu bə yega kəm dé hirau nagə bə sə twánga bəwagənu haami.

Bisi kwandənu bə n toú tagú n nəm mwana-hú sə pə dei haami twángəm dagəhu hyahə. Bə kwandənu bə cagə bi-sebəsi bə tə sə n tən bou tahi, sə kaam pupaha n nəm mwanə-ha də dabə yí sə twánga. Sə kwandənu bə hyá dabə pupaha n tingú-ha puyensú hau bə fi bə n twahə bə a kangu.

Tə nóm sii n dyeli: Tə cagə bisi sə tən pə n bou sə casi hana n bie-ha hyahə bəwagənu hirau n nəm fi-ú bə sə yensi. Də yí fi n nwam dakoru hyahə də sagə yí fi n nwam syeli hyahə. Sə kwandənu bə n sində cagi e də n dyekə sai kwandənu bə n cigəsú kə-him də kə dyakantuogə tuom kə myati kə wusə kə cerəkə tahi. Bi-sebəsi pə kwandənu bə n yuóu dapəsi də dabə bə wusəkə də kə hyá bə tə kə nam pə kwana dau mandəm.

hh. Barə n dyeli VIH? Barə n dyeli SIDA?

VIH nwam byogə n muom-kə SIDA bwaməm e. SIDA nwam bwaməm n yangu-məm hirəkwoğə kwanu. Də í bwaməm n dwongú e ; VIH byogə n tən doú sani hirəkwoğə kwanu hyahə, bə wua nin-fugəbibi n muom-hi də hirəkwoğə toú bansəm də bə i wusu bə yagə 'linfositə CD4' ; də í "linfositə CD4' u wosu n nəm kahərə sani, bwaməm səsai yí n dabənu e hirəkwoğə kwanu hyahə. Də í bwam-totosi n tən bangə sani hirəkwoğə, bə wusə də sani bə yagə SIDA. SIDA byogə yí fi n bou hirau kwanu hyahə də u sa pə bwam SIDA. Də hirau toú SIDA byogə u yí fi dwonsa tuou də bə hiim ciirə m tuom.

Tə nóm sii n dyeli: SIDA bwaməm bou, bə sagə nam kwa tibu. Tə pə yaasə SIDA tə dwondə.

ii. SIDA dwongu kəm-tə?

Bisi kwandənu bə n hyá bə tə SIDA byogə hyangə kə bou hirəkwoğə kwanu nin-niim hyahə: hiim hyahə, yabə-teem hyahə, pyahə-teem hyahə namitu hyahə; byogə tən yeinə də í nin-niim hyahə e bə dwondə tuou. Də í dwondəm toú Ceí tari e.

- ❖ Hiim cou: dá bwogətwola doa hirau hiim n tou-məm SIDA byogə, dá yí wagə ninsi n nəm fi-si sə bə bwahə kwanu hiim yei bə nwanu daməkə, sisokə, bwogətwolə-pinu. Ne n mwamnəm bá i n wagə yahə i pə kwa ndənu bə n wagəsu də í ninsi tuosi burú. Də a pa a yuoru pwondəm a n pugə a magərau í ninsi pwondəkaasi.
- ❖ Sweim cou: dá a pisənu hirau də u tou SIDA byogə u kwanu hyahə.
- ❖ Sandəm cou: dá pwahau tou SIDA byogə u yí fi dwonsa u bitwoməm m sandə dai. Ama sənswama bwogətwola yí mwana SIDA byogə pə dwondə bigə dá a mandə də hyuou nam pə puúm bə cánda.
- ❖ **Tə nám sii n dyeli:** tə cagə bisi bə tə sə yí fi n wagə bounu n tou_u SIDA byogə də kə pwa sə dwondə. Bə yí fi wagə di, bə wagə pisə, bə barə bə tuobə bəbatu, bə n wagə swotə diigə, bə n wagə twaməm tahi. Nahwesí i hasəm pwa mwana SIDA dwondə tuou. I pən pwei n bwam-bə SIDA; i n bə tiimsu bə cigu tiim bə sagə bə tiim bə yaməm pə n púa.

jj. bə hyambu kəm-tə SIDA byogə hirau kwanu hyahə?

Bə fi də a yí mandə dá a tou tuom dá a kwa SIDA byogə, a tei pitai bə yeira a hiim bə duurə m hyahə bə hyambə SIDA byogə furí. Sebəkə n dyekə sai yensu dabə, dapəkə n dyekə sai yensu pwobə, kə kwandənu bə n ciru bə duusu kə kwanu hyahə. Də a pisənu hirau bə pə u daam də i sagə pə paa yabəswatəkə, a yaasə də n tou kara dia a tei duurə a kwanu hyahə. Də wasə bə n nwam a kwa SIDA byogə, a yaasə də n tou kara hadwam a sagə yegə yatə pitai bə duurə a kwanu hyahə. Də ningə sagə kwa, hwarəsi hadwam hyáhə yatə duurə a kwanu hyahə bə sá mandə pəpei bə tə a pə dwondə bwaməm. Pitai hyahə bə n duusəm bə mansu dá a tou SIDA byogə. Pitaa tuoa hyahə, dá bə duurə a kwanu a hiim hyahə bə́ nwa SIDA byogə bou, a pwa patə peifə. SIDA nwam bwaməm m pwa yéi-məm e byerəm. M kwa tiibu. Ama tiim tuom bou dá yí hya bə nwasə SIDA byogə warú a kwanu hyahə. Də a tou SIDA byogə bə

hywam hyám, a kwanu ba yí n nare. Bene hyahə caga wosə magərə bə tiim bə muom də í tiim fwara fwara hirəbə n tou-bə SIDA byogə.

Tə nəm sii n dyeli: Teim pitai bə yeira a hiim bə duurə m hyahə bə hyambə SIDA byogə furí de n nəm fi bə mwana də hirau yí mandə də toú, də ú kwa SIDA byogə. Tə cagə bisi sə n toú dúm bə tən yí tei pitai bə duurə sə kwani hyahə bə hyá bə tə də mandə tuntwom bə tə toú də í bwaməm, bə a wondə tuntwom m pə tei hini.

kk.barə n dyeli IST?

IST nwam pwahau də dau bwaməm e; byosi hinsí e n muom-si də í bwaməm pwahau də dau bə n tən pisə sani də hirau cerau toú də í bwaməm. IST dymbə tuobə yí yéi byesam, ama tuobə pwa yéi byesam. Də́ pwahau púum bə toú IST u yí fi dwonsa u bigə u dogə hyahə də hyaməm nwa u sandə dai. Hirəbə pupwom twángəm, púuməm bə nám pə mya də muom də IST yí korə hirau.

Tə nəm sii n dyeli: IST dymbə nwam bwaməm bənwani bwaməm tuom yiem. Də hyáhə twagəsəm pəkwandənu bə́ toú fei. IST a korə a pwei tuntwom bə tei pitai bə a byesa su.

ll. Tə kwandənu bə n twángə yenyandə bwosi?

Yagəlai bímyesəhu bou canda hyahə bəwagənu yenyandə bwosi toyeni. Də í nini n púgə bímyesəhu n dyehu hu wosə magərə. Də sui də bisi pweidyebə yí n hyá sə pupwaha n nwangəm bə fi bə sə mwana cerí su. Bigə babátu də yuoru də toú yém magərə. Sə də pwahu bə nagə bə n sui də sə dyákantuosi sə fwa. Bigə n tən pə sáhə sani, kə pweu də hyuou bə e n tən kə cagə-bə kə n kwandənu bə bārəkəm; ama də sə ciem kunkwangə, sə tən nagə bə n pwahu sə n nagə kəm e; byeni sai bábatu pyesu e, noa burú n pyesu, yuoru burú n pyesu. I cerə í bisi sə bábatu pyesəm hyahə, sə n toúsu fei. Sə kwandənu bə n hyá bə tə bábatu nwa nəm fi mwanətu hirəkwogə n toú yem. Də a narənu bə n tyensu tumu yiebə n pwahə-i, a wasə bə pə n tiinu a-hyim;

Tə nóm sii n dyeli: də pə sui də hirau yí fwa magərə yenyandó bwosi ninsi. Sə yí fi bə tə maanu bwaməm bə tə karə toyena. Tə bábatu kwandənu bə soa tə kwanu sai; bə sá dwosə ywonu sebəsi.



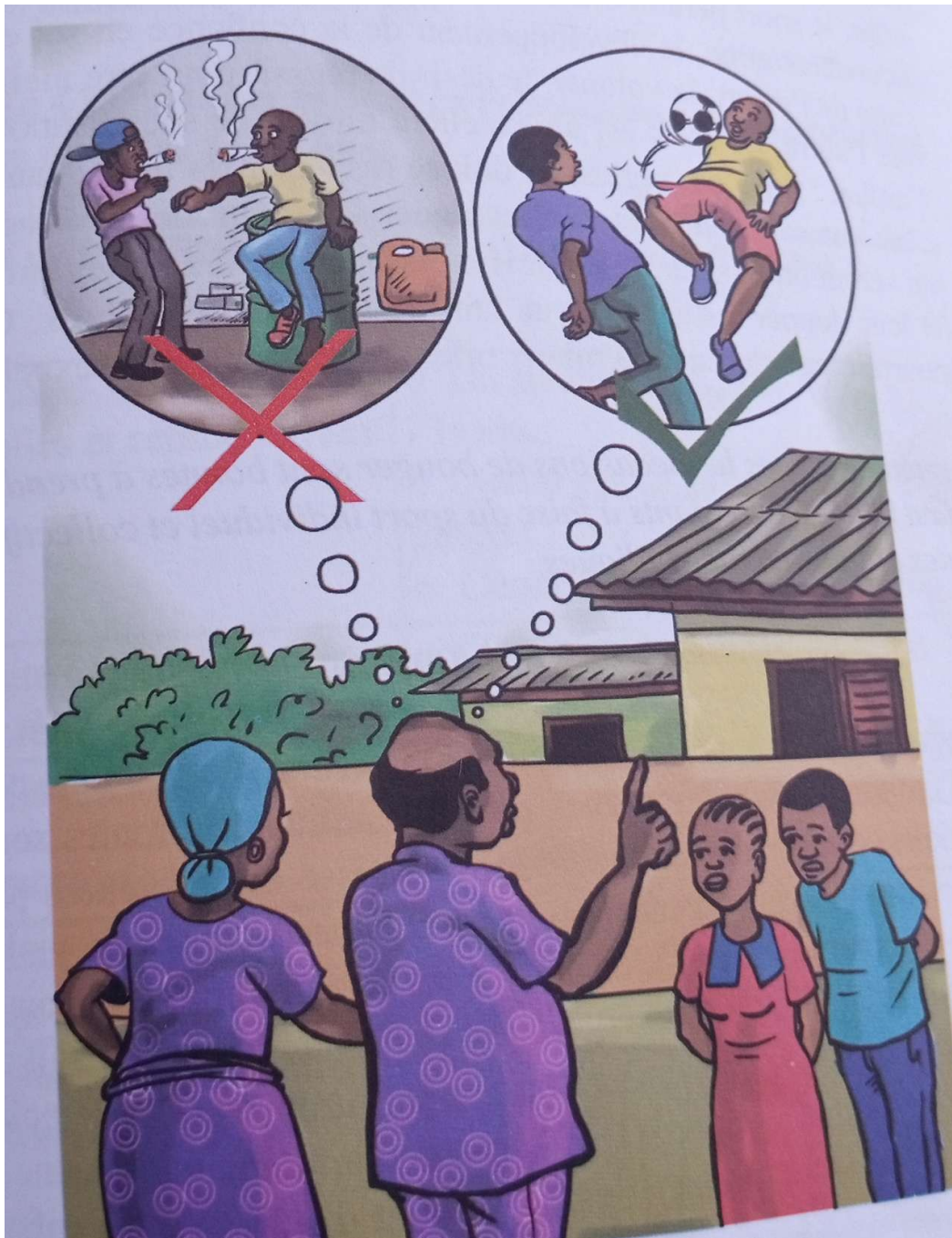
mm. A yí paa kəm tə a n bou cagi ndyeli hyahə də bwosi pə sorə a yesí? Bisi kwandənu bə n bou bəwagənu sə diakantuosi e hana səsai hyahə; sə dwopətu hyahə, sə toú sə tuosi tyensətyenú. Də hyáhə, bisi sandəkabə kwandənu bə mwana cerí su sə tən pə kaam cinagam-cerí bə dwóndə sə dwopədyebə yéi. Də pə sui də bigə yí n kaàm kə cerəkə; ama kə kwandənu bə n cigəsu kə-hyim bə wagənu cagi bwosi. Kə kwandənu bə n hyá bə tə kə dyakantuosi yí fi sə hansa də sə pupwaha hwera hyáhə.

Tə nóm sii n dyeli: də sui də tə yí tyandə tə bisi sə tən tə cagə yapeem sə n sim bə tei tahi də sə n paa ndyeli sai hyan-hau. Də tiim də bigə sandəkabə yí n hyá bigə n sandə-nu dwopədyebə buru bə fi bə kə mwana ceri su.

nn. Nin-bungəsi diim toú candə-manha tə?

Tə syela hyahə, bimyesəhu wosə magərə bə hyimə nin-bungəsi bənwənu tabəyori, dasibəkə, kafe, kwori. Də í ninsi burú diim toú də a kwanu yí sə

mandə; də wasəm a karə bwaməm də n wosə magərə; kwanu hyahə yém də yuoi hyahə yém.



Tə bisi kwandənu bé n toú yhám bə mansu sə dwopədyebə naru-bə də í ninsi buru bə fi byega sə-hyim bə pə dei bə lagəhu hyahə; dó də yí yéi, sə kaam bə sanəm.

Tə nóm sii n dyeli: Nin-bungəsi diim toú də a kwanu yi sə mandə d́ a sə mwam a pwa fi hám. Də sagə muom bwaməm. D́ ba pə cetə sə diim də yembətou a cetəsu bə sá n yensu tiim bə yí kaam.

oo. səporə suú e barə?

Səporə (pweim) nwam nin-suukə e bisi tahi. U toú pasuou də u wosə magərə bisi kwanaru hyáhə də sə yanarəm hyáhə. Də bigə pwahu səporə də yí kə tiim kə bwosi hyahə. Də sagə yí mwana kə n hyá cagi hyahə bwosi, b́ n twahə yiibu twangam bə hyá b́ tə sporədyebə tuobə toú yiibu magərə. Tə n tyandu bisi də sə pwahu səporə sə n nagu buru.

Tə nóm sii n dyeli: kwansəm n dyeməm də bigə yí n paa b́ tiga kə kwanu, n sui. Tə n muom bisi hongəm də sə yí n pwahu səporə sə cesi tahi də dwodwobəsə-caga hyahə.

pp. A yí cagə wetə d́ a hyambə də bə diim bigə canda?

Yiibu kangəsə də bə yí dii bigə canda. Bisi yiibu sabi hyahə, də ya b́ tə d́ bə mwei hirau də u yiirú bigə bə yí hyuóm u toi. A hyambə də bə haru bigə a, bə kə puum a, bə kə tihə a, a kwandənu bə tei cagə caga n hunsu-ha bisi nansiməm yém. A yí fi tei santəsosyalə, a yí fi tei polisa yahə a sagə yí fi hyambə cagi n ba sa dyeli n a bwasi bə hunsu bisi sindəm yém. Də sui də sandəkabə yí cagə bə bisi də sə yí n hyá sə n nəm cagə n dyebə d́ hirau sə dii síndəm.

Tə nóm sii n dyeli: d́ hirau hyambə bigə canda tahi, u kwandə b́ cagə e cambə n hunsə-bə bisi sindəm yém. Də pə kwandənu u n nwam 'hwaii' b́ mwan buoi n yiiru-bə bisi.

Tabɛlo 4 : ninsi mangɛm bɛ n kwandɛnu bɛ byensɛ-si bisi dakoru hyahɛ.

Hyám n dyemɛm	Byensɛkau n nɛm hyihɛ hyám n dyemɛm hyáhɛ
Dau yabi n nwam-kɛm/ pwahau disú n nwam-kɛm	<ul style="list-style-type: none"> ○ Bɛ yisɛnɛ yabɛteem dɛ pwahau hyini bɛ tei kwandɛ bigɛ ○ Dapɛkɛ yabi mingɛ kɛm tɛsebɛkɛ pyahi nwam kɛm tɛ?
Kwanú toyeni	Barɛ n dyeli yabɛ-sugɛrú
Yahɛ yiebɛ dɛ yantu	Yahɛ yiebɛ dɛ fwarau terɛm
Taami dɛ syɛli	Pɛ-hoom
Pwobɛ diim canda	Pwobɛ candɛm
Dau dɛ pwahau toyeni	<ul style="list-style-type: none"> ○ Púmɛm tuntwom ○ Barɛ n dyeli bi-yerú? ○ Barɛ n dyeli ‘twangɛm hirɛbɛ pwompwom? ○ Barɛ n dyeli korɛ a-him?
Terɛm bɛ paa e	<ul style="list-style-type: none"> ○ A nɛm paa-kɛm a besi n kwa pwahu/dau toyeni hyahɛ
.....

1. Hirau n kwandɛnu bɛ twagɛsunu kɛm bísí n bou-si bɛ cetɛ pwígɛm byena tari hyáhɛ bɛ tei tú pwígɛm byena pɛlei.

Bísí n bou-sí bɛ cetɛ pwígɛm byena tari hyáhɛ bɛ tei tú pwígɛm byena pɛlei, sɛ tɛm yagɛ hyám-hyám e, bɛ pwa fí korɛ sɛ kwaní. Dɛ-í byena hyahɛ, hirau kwandɛnu bɛ nsɛ twagɛsunu e sanɛ sɛsai, bɛ sɛ tiim sɛ púgɛ sɛ hyim suu, bɛ pɛ dwóndɛ bwamɛm bɛ sagɛ pɛ púúm tuntuom. Sɛ n tɛm dou sani dɛ-í byena hyahɛ, pyesamtɛm paasɛ sɛ kwani hyáhɛ. Sebɛsí tɛm cetɛ bɛ n hyambu sɛ

fehu. Dá bígə cetə káárəm, kə təm yensu bə yí n tinu kə hyim e, kə sagə tə n maam bə yagə kə kwa kə n nə kwátə ningə n dyekə paam e. Kə pə byekə kə sandəkabə bə sagə pə syerəku handuní hyahə yibu. Hyaməm sá nwa n nəm mwana-i də hirau pwam n sə twagəsunu. I kwandənu bə n ywagəsə e, bə n hyá bə tə də bísí bou də-í byena hyahə, i e n kwandənu-bə bə n touí bwotwansi, bə díisə bə mandə sə n nagi, bə n sə twagəsunu sanə səsai. I kwandənu bə tə nə yensə i nəm paa kəm e də hyansí i coorə. I yí fí sanə twali bə tə nə wágə bə pwéi bə tei hani. I sagə yí fí bə təm nə wágə bə dyahə twam-yúywobəsí twasí. Dá n nwa i sagəyí fí bə tə nəwágə yei bə tei hani. Də i təm coorə sani, i kwandənu bə tə nə hyambə toyeni də də wúúm, hirəkwoğə n nəm fí hyambə ningə n dyekə, də kə písunu kə dyakətwagə bə pə cigəsə kə hyim, də hyáhə e .I kwandənu bə n hyá pəpei bə tə sə dyem bə hyá suu bígə n pə nindəkə pwígəm byena tari kə n kwandənu bə n hyá ninsí dyesí e, bə fí cetə bə n sə twagəsunu nin-peesí. I yí hyambə tihə haú i n nəm fí twagəsə ninsí n dyesí hyáhə bəwagənu bísí n bou-sí də-í byena hyahə.

2- Ninsí n dyesí hyáhə kwandənu twagəsəm bəwagənu bísí n bou-sí bə cetə pwígəm byena tari hyahə bə tei tú pwígəm byena pəlei.

a. Yabəteem(dau hinə) / pwahau dougə hyahə hinə n kwanu kəm hirəkwoğə.

Bígə sandəm təm cetə pwahau də dau bə n təm coorə sani bə písunu bə twabə e. Bə n təm písunu sani bə twabə, dau yabəteem(hinə) təm coorə pwahau yíei, də wágə bə kwándə bígə.

Bə cetə pwígəm byena tari bə tei tú kə huməm, hirəkwoğə yampiaa sanu da-səsai hina tusə cáná punpwóm. Dau hinə pə sáhə bá kunkwangə. Hirau pwa fí bə də hyambə káma, də mansinə pə nwa. Də tóu yuoi də yadurə bíim. Də e n təm də tiim-nə də yísə də hani bə daambu, bə tei coorə pwahau hinə; pwahau də dau bə n təm písunu sani bə twabə bə wásə. Pwahau pyahi hyahə e u hina n təm sandəm. Pwahau hinə tounu dau yíei. U tə n cetə hina sandəm bə touí pwígəm

byena tari e. Də-í hina tə n kwondə, u sanú n tə n wásə dai e. Pwahau n dyeu sai sanú tə n wásə bə cetəbyena pwísínnum hyáhə e bə tei tú pwísí num də byena num.

Pwahau də dau bə n tən písunu sani bə twabə, dau hina tusəcáná punpwom tən doúsə pwahau dosí hyahə. Də-í hina təm dóú bə yensə bə yí coorə pwahau í hinə e. Ama hinə cari e n təm fí bə coorə pwahau yíei, bə dóú də hyahə a diesu a wágə bə kwándə hinə cari. Bígə hinə n təm cetə kəm hyam. Də-í hinə yí yesə kukwangə kwangə bə há téi kwándə bígə.

Tə n kwandənu bə n hyá n dyelə: písəm cou n punpwóm nwam n tinu məm də pwahau yí púúm. A yí fí bə písə n carəm bəwagənu pwahau, twaám a cembəm sagə ba núa dógə máánə. Tə kwandənu bə n cagú bísí də n kwandənu kəm.

b. Sebəkə disú nwam kəm tə ?

sebəkə disú tutə cou n dia e. Ninsí twasí bou kə dógə hyahə də twasí bou kə kwanu hyáhə. Dé a pírə sebəsí punpwom a yí nwa sə kwaní hyáhə də-í ninsí sə pə nwanu bə wasə, bə sagə pə mangə mangə. Də-í ninsí hyahə, n nwan-sí katasí sə hyam:

. Pyahi: ninsí n (fin de la pagə 66)

. pyahəcwárəkə: k

C. Barə n dyelə pwahau candəm?

Pwahau, də n nwasebəkə candəm e: bə cātə u /kə pyahəcwárəkə də hyaməm nwa u/kə pyahi hyáhə ningə. Sanə twalə də burəburə-ningə e, dé n nwa bə nagə twánga yaantu kukworu. Hyaməm nwam hirau disu swanəm twaam í buru e. N muom də də hyamə hyambu canda də a pə mwam magərə. N kahú pwahau pwom. N muom də u kwanu yí mia magərə u n tən hyáhəm sanə bə dú sandə. N sagə yí fí mwana twaám dé bə u pitə, u dúondə bwaməm tuntwom. N sagə tinu də u yí n bou sanə səsai yampúom hyahə.

Benin tintuóm hyahə, yibu bou punpwom bə kangu də-í pupahi.

Tə n kwandənu bə n hyá n dyelə: Yibu hunsu magərə hirəkuogə disu swanəm də pwobə candəm. Sabi n kangə-i bisi síndəm yem, də kosi tari də pwísi pəlei də sábə yuoi dyakí ya bə tə: də hirau maa bígə disu swanəm, u kwandənu yombədii dóúm e. Bə kwandənu bə u bia də də tə də pə sáhə e, byena tari bə tei tú byena num; də u sagə yí patə pefə də fə nindəsə tusəcáná tari. Də u pupahi mwana bígə n kwa, bə yi u bia də u pwa yei dai hyinə.

d. Dapəkə yabi mingə kəm tə?

Dapəkə disu tou ninsí punpwóm. N bou-sí kə kwanu hyáhə sə hyam: yabi də yampiebia dia. Yabi nui tahi yabəbíi bou. Kwahu tə n bou bə súrə də hyáhə. Də bə hu cátə, bə tə yaa bə tə bə candə e hu hyau.

Dau candəm pə dwonsəm bə sagə pə kahu ningə hingə písəm hau. (fin de la pagə 68).

e. barə n dyeli korə m-him?

Korə m-him e dau tuom pwahau terə bə pwa pisənu hirau bə tei tu u n nagə dai; n buru tiim də SIDA bwaməm pə a korə.

f. Barə n dyeli hirəbə pwompwom twangam?



Sənswama tə hyambə bə nwa dapəsi də sebəsi narənu bə n toú fwarəbə. Də nini buru toú yinyagəhu bə yí mwana də bwaməm yí n nwam yaii handuni hyahə. Sandəkabə kwandənu bə cagə magərə bə bisi hirəbə pwompwom twangəm n toú canda n dyeha.

g. a yí paa kəm tə bə pə puum tuntwom?

Bene hyahə, sebəsi wosə magərə bə puum bə yi pə nagə puuməm. Də muom daru bou təpwi hyahə də bisi sagə yí kwa kwanaru. Coú n sui-hu dé pə nagə bə puum tuntwom u e korə m-him. N e mwanəm cambə sani, də sebəkə hwi dau yahə bə nám pə hyá yabi, də nwam syeli bə mwana kə sandəkabə.



h. barə dyeli pinu swarəm?

Bisi kwandənu bə hyá bə tə a yí fi sandə a n nagə bisi twa də a n nagə sani. Də sa yi pə kwandənu sə n puum bə pə nagə. pinu swarəm hyahə, tiim bou, yabəswatəsi n bou, pin-swarəku n bou bə yaasə ninsi tuosi bə n tən paa-si piahi hyahə; də sai sui ama də pə muom də a yí n hyá pepei bə tə a pwa puum.

i. A yí paa kəm tə b́ sura yabəswatəkə su?

Yabəswatəkə də pyahəswatəkə də e n nəm fi b́ hyirə bwaməm də puuməm tuntwom.

Pyahəswatəkə

Pyahəswatəkə nwanu pyatəhu yienə də pwahau yí kə yii b́ fi pisənu dau. Də kwandənu u kə yii də sandə minita pwompwom də u yí pisənu dau. D́ u nkə yii bənwam u pyahi hyahə nwam kákagi hini, u karə wuum b́ banga kə hyáhə yabi fi yei doum;



Yabəswatəkə

D́ a nagə sura yabəswatəkə, a:

- Wondə d́ Kə nam pə swana
- A kə bierə də a nou a ṕ hasə nia
- A kə pyárə kə kwanu 8 n nwam kama
- Surakə yabi hyáhə b́ tei tu yabəbuoi tahi
- D́ wasə a kə pwara bə tei puha

J. barə n dyeli pəhoom?

Pəhoom e pwahau də u dau bə n bou bá kwana byena dia bə pə fi sandə bigə.

k. barə biyeru?

Biyeru e a puum bə pə nagə puuməm bə sá hya tiim hiim sutə. Yibu saba sai kangu də nini. N de n mwanam dá sebəkə nagə yera bigə kə tən sou e hirbəbə pə n hyá. Biyeru toú pupahə-hwera də a wosə: pəhoom, pewesu, huməm, cuncwohu dakoru hyahə...

l. Barə sugərəm?

Sugərəm e a n nugu yabi də nou bə ha tei nində narú cesə tahi. Də pwahau e u n cugəs u pyahi hyahə bá tei cesə narú; dá hirau karəkə sugərəm paam, də yí fi nində u yuoi hyahə swanə u sá n pwam dai hini dau tuom pwahau; sugərəm kwa bwaməm himəm bə sagə pwa mwana hirau puum.

m. barə n dyeli nin-hwerəsi diim bwaməm?

Də hirau hyimə nin-hwerəsi bənwanu tiim bansəm, tabəhu, tabəyori, da-bansəm də yí u bwahə e u nwam dii tuom u n yagə youúyouú də u yuoi hyahə pə dyahəs u. Bisi pweidyebə kwandənu bá sə cagə sə pə n hyimə nin-hwerəsi.

n. bə mansu kəm tə IST bwaməm?

N tə bə n mansu kəm IST bwaməm;

- ✓ Wituntwoni
- ✓ Basí mworəm
- ✓ Nwari yabi hyáhə/ pyahi hyáhə
- ✓ Budandiarəhu kwanu hyáhə
- ✓ Nwara nui hyahə
- ✓ Dó-duum cusəhu tahi
- ✓ Hiim curəm sebəsi tahì
- ✓ Də sebəkə pisənu dau də n duum

o. bə biesu kəm tə SIDA?

Tiim kwa səsɯama bə yí fi byesa SIDA. Ama tiim hyiməm bou də bə m wusu bə yagə ARV dɔ́ a m hya, m yí nɯasa SIDA byogə warú a kwanu hyahə. N e n mwanam dɔ́ toú SIDA a tei pitai bə n cigu də í tiim tuntwom.

P. Bə tiim kəm tə hirau n toú-u SIDA?

Dɔ́ a hyá hirau də toú SIDA (dwopu, pwibigə, yahə yuou) a pə n u pwei bə sagə u sangi; a n pahu yiywagə bəwagənu hyau u yaməm n narə.

q. a yí paa kəm tə bɔ́ kangə pisəməm toyeni?

Yagəlai də pə nwam fei nwa dɔ́ dapəkə/sebəkə yisə bɔ́ tə kə nám pwam dau pyahi/yabi toyeni. Də nwam suu e kəhyam; pweidyebə də hyuodyebə kwandənu bɔ́ tiim magərə bə bisi n pwam-si yabi də pyahi də toyeni.



r. a yí twagəsənu kəm tə dau də pwahau toyeni bigə n hyá-kə dau/pwahau?

Dɔ́ bi-myegi bou cincani hyahə bə hyá pyahi də yabi də toyeni, də a nagə kə twagəsənu dau də pwahau bə toyeni ntə a nəm pa kəm:

- A kə byegərə bɔ́ cesə n bou-i kə yuoi hyahə

- ✓ A yei kə yiei bá kə fiigə bá tə kə n paa aməm n sui ama a yí fi bá kə tyesa kə də paa də n sui bá twei. A sagə kə sisa bwaməm n bou-m sweim toyeni hyahə; bá kə tə IST bwaməm hyahə fiigəm aməm n bou :
 - ✓ Wituntwoni
 - ✓ Basí mworəm
 - ✓ Nwari yabi hyáhə/ pyahi hyáhə
 - ✓ Budandiarəhu kwanu hyáhə
 - ✓ Nwara nui hyahə
 - ✓ Dó-duum cusəhu tahi
 - ✓ Hiim curəm sebəsi tahi
 - Dé sebəkə pisənu dau də n duum
- Də́ kə karə dai hini IST kə yí tei pitai bá byesa kə-him tuntwom.

s. diru n tou-tu wum.

Wum nin-digəhu tən mwanə kwanú subəkə bwaməm u twahəkə. Tə wonsu wum-nindigəhu bənwani nin-digəhu n dyehu hyahə wum bou magərə sánwa tə duusə bá tə kunda hyahə wum bou bə yí fi mwana bwaməm hirəkwoğə. Sənswama í bwosi asi bwaməm wosə magərə bə yeinə tə nin-digəhu tahi e totosí, sigi bwaməm, hyiei hyahə bwaməm.... m sai hyamə m nəm fi mwana dau də u pwahau bə pə cesə bə-tuobə bə maa sweim toyeni yí bə korə.

t. diru n tou-tu kalaam də sigi tə n hwasi kəm

sigi də kalaam də nwam ninsi təm pahu-si e tə nindigətu hyahə bá mwana tə n narə. Ama də hirau di sigi tuom kalaam bá twei u kwanu n káam-i, u yí di canda. Bá fi bə pé di canda də kalaam də toyen i hyáhə, tə kwandənu bá n pyesa bə tən duugə tə hundu bəwagənu hunfyatu.

2- Bisi n tou-si byena 18 bó tei tu 24 sə cerəm hyáhə toyen-yuoa.

a-Pwahau də dau bə toyeni

Pwahau də dau nə toyeni nwam kandəm n bou-məm bə kwani hyáhə bó kansa pwahau də dau; də sagə ba nwam pwahau də dau bə pisənəm hyahə bó sandə bisi. Pwahau də dau bə toyeni bou hani ceti hirəkwoğə bwosi hyahə. Də wúum hirəbə sai e bó cetənə bə sandə dai bó tei tu bə huməm dai. Də í toyen-yuoi cagəm duum magərə. Də bou hirəkwoğə bwosi hyahə sani sətai ama hirəkwoğə tən myese bó fi sandə.

Pwahau də dau bə toyeni hyahə, yiibu saba bou bə fiigu hirau n pə kwandənu bó twei tahi.

Tə nám sii n dyeli: pwahau də dau bə toyeni də hirəkwoğə bwosi də tabə e. Də sui də tə yí n də twagəsənu bisi n nam pə hyá-si də hau.

b-barə n mwanə-i də sebəsi pyaha hyahə twangu?

Də sebəkə pyahi kere, pyahi hyahə tən pyesa e bó twangə bó mwana də yabi yí doú ywagəywagə; də pyahi hyahə pə twanga də yabi doú, də yí bwahə e sebəkə hyankə bó cierə kə pyahi hyahə. Də sani kə cesə dúum də nində kə besi yei dau toyeni hyahə. A kwandənu bó pirə sani magərə bó sáagə sebəkə; bó bou hanə-kerəkai bó fi kə twanga kə pyahi a sa fi doa yabi. Də pwahau pwa fi twanga u pyahi hyahə də sui də u yí sáagə wuum u pyahi hyahə də ywaki u sá fi pisənu dau.

Tə nám sii n dyeli: də sebəkə pyahi kere, də ba kwandənu bó twangə e. Də hyáhə, pyahi hyahə twangəm pə kwandənu bó n tou fei. Sebəsi kwandənu bó hyá bó tə də kə pyahi twangə sani, kə yegə kwa bansəm dapəkə disú hyahə.

c- barə n dyeli hanə-kerəkai?

Hanə-kerəkai nwam hirəkwoğə kwanú hyáhə ningə a nəm nibə-kə yabi kerə də pwahau e, u pyahi kerə. Hirau n dyeu sai u tou də í hani u kwanu hyáhə ama a yí fi bə pə n wágə wágə. Sebəkə də dapəkə də bə fwa bə tuobə bə

kwandənu bə yensə də í hanə-kerəkaa bə kwani hyáhə. Sebəsi pə kwandən u bə n yuouú də dapəsi sibəsu sə hanə-kerəkaa bə maa də yi fi mwana bə kə pisənu də kə yi pə nagə.

d- barə n dyeli narú?

Narú e pwahau də dau bə tən pisə sani bə nində 'kwan-yutú' tahi bə kwani sə 'yúyúri'. Dau də pwahau b ə yí fi pisə bə sá pə cesə narú. Sebəsi narú cesəm tahi taam ama dapəsi hyansi, sə pyensə narú cesəm. Dabə kwandənu bə hyá su bə pwobə bə fi bə bə ninsa narú tahi bə n tən pisə sani. Də Pwahau də dau bə you bə tuobə narú, təpuu tən sui e. Narú cesə sani, fuusəm tən tungú e, dau ya bi sə 'syeruu', pwahau pyahi sə 'myaga'.

Tə nám sii n dyeli: bigə kwandənu bə hyá n dyeli narú bə fi kə buoi pə pwei kə n nəm pisənu dai cembəm kə fwarau. Pwahau də dau bə kwandənu bə hyá bə tuobə magərə bə fi pisəm sani bə sai bə cesə narú.

e- a yí tyendə mandə bə tə dapəkə/sebəkə aka kə nagə pisənəm?

Də sebəkə nagə dau a yí mandə kə nuoi hyahə e, də kə wóndəm tahi; hani n bou-i cawori tihə də bángə, pyahi laagə, də hyahə twangə.

Dapəkə tahi, yabi tən kerə e bə woki, niim hyiməm n yerəkú yabəbi fwaməm hyahə.

Tə nám sii n dyeli: tə kwandənu bə mwana tə bisi ceri sə n hyá sə-hyim su bə fi bə n hyá sə n nəm korə-kəm bə twahəkə sə disú də n tən sə nagənu sani.

f- barə yanarəm?

Yanarəm e a mwanə a-him də a kwanu sai i pisəm hyahə a diakatuou bou u nagə tahi, bə a ságə, bə a paa a n nagə-i sai. Pwahau də dau bə pisəm hyahə, hirau n dyeu sai touú u n pahu-kəm e bə mwana u diakantuou yanarəm.

Tə nám sii n dyeli: dapəsi kwandənu bə hyá magərə yanarəm yensəm hyahə sə n kwandənu bə syeləku kəm sebəsi. Sə pə kwandənu bə n pahu bənbáməm.

g. barə pə-you-narú?

Pə-you-narú nwam
bwaməm e pwahau
tahi n nəm mwanə-
məm də u pwa cesə
narú u n tən pisənu
sani dau. Dé yí fi
yeinə u yampúom
tahi, u yuoi



hyahə bwaməm tahi, u n pə hyám dau dai hyini. Dau də u pwahau dé bə
humsu daa səsai, də yí fi nindənə də pwahau pwa n you narú bə pisi hyáhə.

Tə nóm sii n dyeli: Dé pwahau bou pə-you-narú hyahə, u tei bə hyambə
yorəbə bwogətwoli.

h. barə n dyeli yabə-yagəhu?

Yabəyagəhu e dá dapəkə yabi pwa fi kerə. Də yí fi yú bə nwam kəhyamə də
sagə yí fi nindənə də hyau byesa u-him tuntwom.

i. bə wusə barə bə yagə yabəteem curəm tuntwom?

Dé dau pisənu pwahau yabəteem yei də u nam pə doa yabi də hyaməm nwa u
doa yabi də pə yu u sə 'cuuu'; bə wusə hyaməm e bə yagə yabəteem curəm
tuntwom.

Də pə nwam bwaməm nwa ama də sui dé hirau nwam kəhyamə u hyambə
bwogətwola tuntwom a u mwana tiim də wasə.

j. sandəkabə bansəm fwarau terəm hyahə

sandəkabə toú bansəm bə bisi fwarəbə terəm hyahə. Cambə sani douməm nwam labuoa toyeni. Hirəbə dia toyeni nwa. Sandəkabə n tən paa-bə də sai bə byaga bə bisi douməm.

Də sai hyame, bə də pahu də yanfuum e bə nagə təpwi n su-i. Yagəlai banwa, syelə-bibi hyahə pweidyebə ba e n tesu-bə bə bisi fwarəbə. Ama syelə-ceta hyahə, bisi toú bansəm bə yí terə sə fwarəbə sə-him; sanwa sə ba tən byega e sə sandəkabə. Bə fi bisi də sə sandəkabə bə pə n hunsu, bə kwandənu bə sə cagə bə n nagə-kəm sə doumə hyahə.

k. bisi wuobəm

bisi wuobəm hyahə, bə yensu bə yí mwana n kwa-bə bigə bə karə bigə? Wuobəm bou cou n dia e: ‘nundəm’ də “pirəm bə n pugə’.

Nundəm hyahə, bə yí fi pyesa bigə hiri bə paa n kə púgə-u yiei. Də sani kə sa pwa fi bə yatə kə sandəkabə tahi.

“pirəm bə pugə ” tahi; bigə pwa kaam kə sandəkabə hiri. Də sani kə fi yegə yatə kə sandəkabə tahi kə n nagə dai. wuobəm nwam cou e bə n hyambə-hu bə yí parə bisi sindəm. Də dwosə bə wúum bisi n bou-si canda hyahə e: bə n kaam bisi n dyesi də bəyipəsi. Wuobəm yí mwana dau də u pwahau n pwa fi-bə bə karə bigə, bə karə bigə. Də a nagə bə wuobə bigə, a hyambə yabuotu cambə bə tyesa a nəm paa-kəm.

l. pwobə tihəm

bisi yibu sabi hyahə bə sə pwahau tihəm e a u bangənu tuom a u cagərənu bə u pisənu də u pə nagə. Də dau nwam ciau bə pisənu sebə-biim, u kə tihə e.

Də bə mwei hirau də tihə pwahau, u yí dou ywombə-dii, də bə sagə yí miega u kwanú.

m. Fistilə obəsətetirikalə

Fistilə obəsətetirikalə nwam bwaməm n nəm fi-məm bə swanə pwahau bugə hyahə bə mwana pyahi də wicworəkə də pə n tugə su, wicworəkə də yácwógə də pə n tugə su, pyahi də bwan-canhú də pə n tugə su. M yeinə sipuhú hwerú tahi e. Byeni ceri hyahə m n kogú pwobə n dyebə bə nindəsə 50000 bə tei tu 10000. Də í bwaməm m dwosə bə kogú pwobə n dyebə sanu bansə e. Də sanu bansə, u yí fi mwana bigə deinə bə yiesə. Də sani bwaməm bə n wusəm bə yagə Fistilə obəsətetirikalə yí korə pwahau u yarú u n pə nagə sani. Pwobə n touí-bə də í bwaməm də nwam fei bə bə mwana. Də pwahau touí də í bwaməm bə pə tei pitai tuntwom m yí u bangənu u yia. Bə tən pitə e bə fi byesa də í bwaməm.

n.bisi n kwandənu-i dau də pwahau bə toyeni hyahə

kuntasi də sebəsi sə touí sə n kwandənu-i dau də pwahau bə toyeni hyahə:

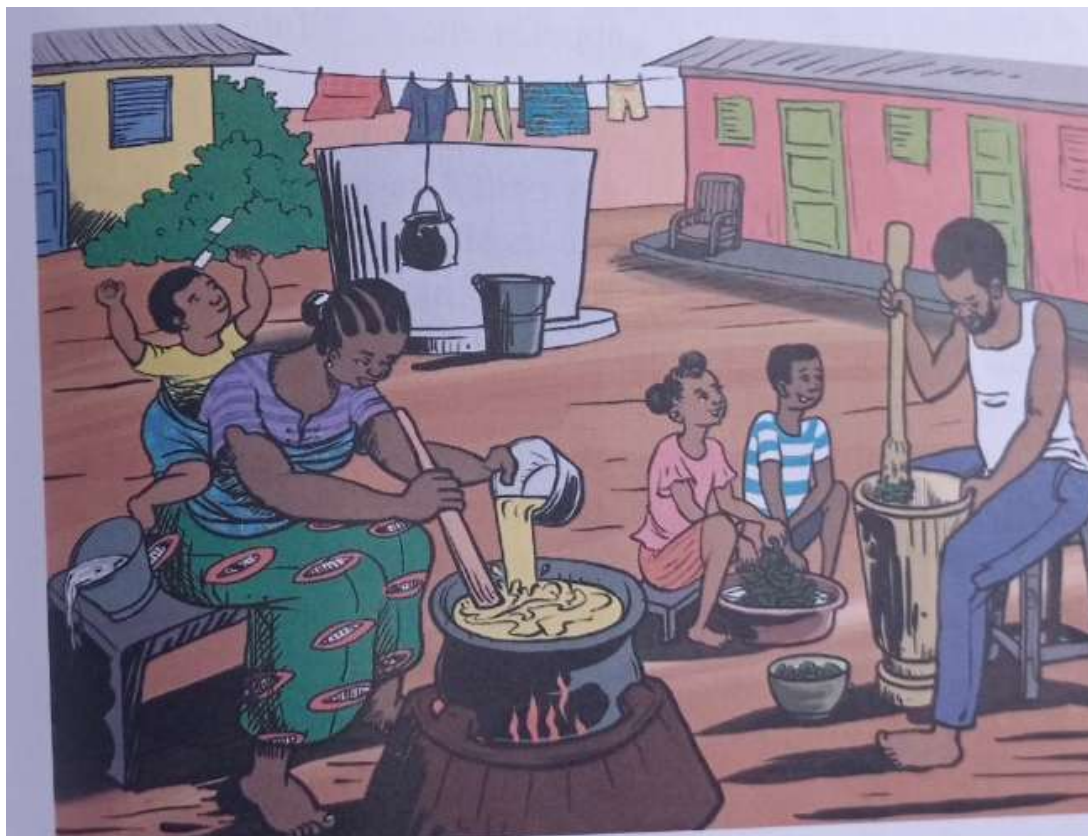
- Sə kwandənu kwanarú
- Sə kwandənu bwosi
- Sə kwandənu bə pə n sə puum
- Sə kwandənu bə pə swanə sə kwani hyáhə də sə yuoi hyahə.
- Sə kwandənu bə hyá dau də pwahau bə toyeni
- Sə kwandənu bə pə n sə teesu
- Sə kwandənu bə pə n yensu bə n hyá sə pahu-i sai
- Sə kwandənu bə touí couí bə yi dounu
- Sə kwandənu bə terə sə-him sə n nagə sandə bisi twa də sani n dyeli.

o. barə n dyeli cugá?

Tə n bou bwosi asi sə hyahə də pwa yei cugá n kwa; cugá e hirəbə n cagu toyeni bə nagə dwosə ningə. Bə fi cugá n sui cei bou i mangəm tə n kwandənu bə twanga-hi: hani kwandənu bə n sui də ningə hingə kwa hyani bə yí mwana hirəbəbə pə cesə bə-tuobə. Cincangan-toyena, dwódwóbəsə-toyena, douməm toyena bə fi bə yí cugə a hyáhə, hani kwandənu bə n sui magərə.

Cugá bəwagənu bisi tən sui dǎ sə sandəkabə toú sani bə cugu bə cerəbə tahi.

p. pwahau dǎ dau bə twaməm tutəm cincani hyahə



Tə bene hyahə, dau dǎ pwahau bə twaməm tutəm hyahə, pwahau e n tinu-u cincangan-twaməm dǎ bisi pugəm. Bwosi n ba pyesəm sai dǎ pwobə tuobə dyahəsu hana dǎ a taam cincani, bə tiim bə dabə təpuu pugəm, pwahau ba e tinu-u cincani hyahə twaməm bá dǎ u toú dapuo-twaməm dǎ m paanu u dau yem. Dǎ í nini burú e n tən mwanəsə təpwii hyahə daru n bou pwahau yí yagə ‘yóyóu’ u cera. Dau dǎ pwahau bə kwandənu bá tutə e cincangan-twaməm. Ama n dyeu, u toú u n twahə-i dǎ tǎ kwani sagə pə wagə. Ama dǎ sui dǎ dau ba sá yi n tiim u pwahau twaməm cincani hyahə.

q. barə n dyeli bə hyirə sipuhú tuntwom?

Də a pisənu dau bə wondə bə nwa a yí fi puum, a pwei tuntwom bə tei pitai bə a mwana tiim dé hyaməm nwa bə a swara pinu n hyirə-hu sipuhú tuntwom. n tə də n tən nindənə-kəm də a yí hyirə sipuhú tuntwom:

- i. A pə swara pinu
- ii. A du a tiim hayaam
- iii. Bə a tihə bə a pisənu
- iv. `a pisənu dau də yabəswatəkə kwa.

Də a pə hyambə a fehu də í kwoba hyahə, a pwei tuntwom pitai bə bei.

Də bə a mwana tiim tuom pinu bə hyirə tuntwom losí, də́ də wasə, a kwandənu bə kaam də í tiim hayaam dé hyaməm nwa a yera də í pinu.

Toyen-yandi

Sabi ali də fiigəsə toyen-yuoa bisi pweidyebə də sə hyuodyebə n kwandənu bə n hyá bə magərəbə bə fi bə a cagə su bə bisi. Də í sabi hyahə, cei bou bə n fiigə-hi bə fi twagəsənu bigə kə cesə. Sabi ali də wuum bisi sai, sebəsi də dapəsi, n yaam-si də n pə yaam-si.. n e mwanəm də dieməm hyahə, bə diisəsə magərə bə hyambə toyena n pwa mwanə-ha də tuobə yí hum. Toyena aha, a pwa kangə də bə yí a cagə bá bi-kunkwangə. Cugá bisi də sə pweidyebə bə dachahu hyahə tən sui dó cincani hyahə yanarəm bou n dyeu sai tahi.

Sabi toyen-yuoa	
Sabi hyahə toyen-yuoa	2
Toyena n bou-ha sabi hyahə	3
KWOBI CEMBI: Bə dyahəsu kəm bəwagənu sabi ali.	5
A.Cuga suu sandəkabə də bə bisi.	5
B- Bisi n nwam kəm də candu n narə kəm də sə pupwaha n nwam kəm	6
C- Ceri mangəm.	7
Tabəlo 1: Ceri bə fi bisi də sandəkabə bə cuuga n narə.	8
kwobə II: Fi-kataam.	9
A-Twam-kataa bə mwana bikara ceri bə cetə sandəm bə tei bə tu byena nei	9
Tabəlo 2: Toyen-yuoa mangəm bikara ceri hyáhə	10
1-A yí twagənu kəm bisi n tou-si bə cetə byen-yoyo bə tei bə tu byena nei ?	11
2-.. Hira mangəm bə mwana bsi n tou-si byena bə yisə byena yoyo bə tei tu byena nei.	12
a-Barə dapəkə ? Barə sebəkə ?	12
b-Barə n mwanə-i də hirau kwandənu bə pugə u kwanu suu ?	13
c-M yuoi, barə n paa-i də dosi tðu ?	14
d-Bitwoməm yeirəkənə mandəe m yuoi dosi hyahə ?	14
e-Barə təpuu ? Barə təpuhyandu ?	15
f-Barə n mwanə-i də hirau n dyeu sai ba kam e ?	16
g-Barəm toyeni də seegə də daagə	16

h-Barə lounəm ?	17
i-Barə n mwanə-i də bisi twosi bounu sə sandəkabə hyahə, hirau carau ?.....	18
j-Barə n mwanə-i də bisi twosi pə wagə bounu sə pwedyebə də sə hyuodyebə ?.....	18
k-Kandəm bou mandə dwopətu, fwagə də dum, də dacahu hyahə ?	19
l- Də kwandənu təpuu hyahə sebəkə twaməm n bou də dapəkə yem bou ?	20
m-Barə n mwaanə-i də bisi kwandənu bə pugə sə kwani ?	20
n-Hirau hau kəm u him də n nwa hirau twou?.....	21
o-Barə a him korəm ?	21
p-Barə bansəpahu ?	22
<i>Tabəlo 3: Toyen-yuoa bangəm n tou-ha hyám bisi tou-si byena nei bə tei tu pwigəm byena tari.</i>	<i>23</i>
1-Tə n nəm twagəsənu kəm bisi n dyesi tou byena nei bə tei tu pwigəm byena tari	25
2-. Toyen-yuoa mangəm bə mwana bisi n tou-si bə yisə byena nei bə tei tu pwigəm byena tari.....	26
q-Kwanu syebəsi	26
r-Barə bigə kwana kə saam ?.....	27
Barə n figu-i bə tə sebəkə kwanasə kə saam ?	27
Barə n figu-i bə tə dapəkə kwanasə kə saam ?	28
s-Barə bə n wusə-i bə yagə yagu swanəm ?	28

<i>t-Barə pwahau fehu ?</i>	29
Tə n kwandənu bə diisə kwoba mangəm:	30
u-Sebəsi n syebə kəm sə fehu daa hyahə ?	30
w-Barə dau də n nwa pwahau mandəm twomtwom ?	33
x-. Barə n mwana-i də bi-kara pə kwandənu bə mandə dau də n nwa pwahau twomtwom ?	33
y-Barə piahə-pigəhu ?	34
z-Barə nagəhu ?	34
aa-Barə dosi ?	35
bb-Barə puuməm bə nam pə nində a saam dá n nwa dosarəkasi ?	35
cc-Barə n mwanə-i də dapəsi yaba keu saam ?	36
dd-..... <i>Barə bə wusə n dyeli dapuoi hyahə bə yagə Homoskəsualite, də heteroskəsualite də bisekəsualite ?</i>	36
ee. Bisi twángəm	37
ff. Fwagəsə-sweim	38
gg.Twángəm bəwagənu haami	39
hh. Barə n dyeli VIH? Barə n dyeli SIDA?	40
ii. SIDA dwongu kəm-tə?	40
jj. bə hyambu kəm-tə SIDA byogə hirau kwanu hyahə?	41
kk.barə n dyeli IST?	42
ll. Tə kwandənu bə n twángə yenyandə bwosi?	42
mm. A yí paa kəm tə a n bou cagi ndyeli hyahə də bwosi pə sorə a yesí?	43
nn. Nin-bungəsi diim touí candə-manha tə?	43

oo. səporə suú e barə?	45
pp. A yí cagə wetə də a hyambə də bə diim bigə canda?.....	45
Tabəlo 4 : ninsi mangəm bə n kwandənu bə byensə-si bisi dakoru hyahə.	46
1.Hirau n kwandənu bə twagəsunu kəm bísí n bou-si bə cetə pwígəm byena tari hyáhə bə tei tú pwígəm byena pəlei.	46
a.Yabəteem(dau hinə) / pwahau dougə hyahə hinə n kwanu kəm hirəkwogə.....	47
C. Barə n dyelə pwahau candəm?.....	48
d.Dapəkə yabi mingə kəm tə?	49
e. barə n dyeli korə m-him?	49
f. Barə n dyeli hirəbə pwompwom twangam?	50
g. a yí paa kəm tə bə pə puum tuntwom?	51
h. barə dyeli pinu swarəm?.....	51
i. A yí paa kəm tə bə sura yabəswatəkə su?	52
J. barə n dyeli pəhoom?	53
k. barə biyeru?	53
l. Barə sugərəm?.....	53
m. barə n dyeli nin-hwerəsi diim bwaməm?	53
n. bə mansu kəm tə IST bwaməm?	53
o. bə biesu kəm tə SIDA?	54
P. Bə tiim kəm tə hirau n touú-u SIDA?	54
q. a yí paa kəm tə bə kangə pisəməm toyeni?	54

r. a yí twagəsənu kəm tə dau də pwahau toyeni bigə n hyá-kə dau/pwahau?	54
s. diru n toú-tu wum.....	55
t. diru n toú-tu kalaam də sigi tə n hwasí kəm.....	55
2- Bisi n toú-si byena 18 bə tei tu 24 sə cerəm hyáhə toyen-yuoa..	56
a-Pwahau də dau bə toyeni.....	56
b-barə n mwanə-i də sebəsi pyaha hyahə twangu?.....	56
c- barə n dyeli hanə-kerəkai?	56
d- barə n dyeli narú?	57
e- a yí tyendə mandə bə tə dapəkə/sebəkə aka kə nagə pisənəm?.	57
f- barə yanarəm?	57
g. barə pə-you-narú?	58
h.barə n dyeli yabə-yagəhu?	58
i. bə wusə barə bə yagə yabəteem curəm tuntwom?.....	58
j. sandəkabə bansəm fwarau terəm hyahə	59
k.bisi wuobəm.....	59
l. pwobə tihəm	59
m. Fistilə obəsətetirikalə	60
n.bisi n kwandənu-i dau də pwahau bə toyeni hyahə.....	60
o. barə n dyeli cugá?	60
p. pwahau də dau bə twaməm tutəm cincani hyahə.....	61
q. barə n dyeli bə hyirə sipuhú tuntwom?	62
Toyen-yandi	63